

www.mattsee.at  
Amtliche Mitteilung  
Zugestellt durch Post.at  
Nr. 1 Februar/März 2025



# gemeindeleben

BÜRGERINFORMATION DER MARKTGEMEINDE MATTSEE

## MATTSEE HAT NACHGEFRAGT...



*Wie geht es der Jugend in Mattsee?  
Ihre Ideen und Wünsche bewegen uns.*

Vom 28. Oktober bis 13. November fand in Mattsee in Kooperation mit akzante Salzburg eine Jugendumfrage statt. Zur Präsentation der Ergebnisse am 24. März im Gemeindeamt sind alle Interessierten sowie auch die teilnehmenden Jugendlichen herzlich eingeladen.

Die **Bürgerinformation** finden  
Sie auch unter [www.mattsee.at](http://www.mattsee.at)

## Liebe Mattseerinnen, liebe Mattseer,



ich begrüße Sie alle herzlich und hoffe, Sie hatten einen guten Start ins neue Jahr.

Trotz der angespannten finanziellen Verhältnisse, die alle Gemeinden landauf und landab plagen und des schwierigen konjunkturellen Umfeldes konnten wir im Dezember ein ausgeglichenes Budget für das laufende Jahr 2025 vorlegen und beschließen. Auf dieser Grundlage wird es uns auch heuer wieder gelingen, wesentliche Investitionen für die Infrastruktur der Marktgemeinde zu setzen. Der Löwenanteil geht dabei in die Sanierung und den Ausbau von Straßen und Wegen sowie in die Anschaffung eines Busses für den Bauhof und in die Ausstattung der Volksschule, um nur ein paar Beispiele zu nennen.

Mit dem Beginn des Jahres ist vor allem auch die Auswertung und Umsetzung der im Herbst durchgeführten Jugendumfrage unter dem Titel „Mattsee hat nachgefragt“ verbunden. Es freut mich sehr, dass sich die Mattseer Jugend so zahlreich an der gemeinsam mit akzente Salzburg durchgeführten Umfrage beteiligt hat. Das vermittelt nicht nur das gute Gefühl, die Jugend erreicht zu haben, sondern zeigt auch deutlich, dass sich die jungen Mattseerinnen und Mattseer mit ihrem Heimatort auseinandersetzen und bereit sind, an seiner Zukunft mitzuarbeiten. Das macht mich durchaus stolz, denn ein Grundpfeiler meines politischen Engagements und meiner Arbeit als Bürgermeister ist das Bemühen, Bürgermeister für alle zu sein, und dabei spielt die Jugend eine große Rolle. Über die Ergebnisse der Studie wird in den nächsten Ausgaben unserer Bürgerinfo „Gemeindeleben“ ausführlich berichtet werden.

Ein besonderer Wechsel steht aktuell im Stiftsmuseum an, das die Schatzsammlung des Collegiatstifts verwahrt und präsentiert. In den vergangenen 15 Jahren war Josef Sturm in der Verantwortung des Museumskustos und er hat diese Tätigkeit mit seiner Art für die zahlreichen Besucherinnen und Besucher zu einem Gesamtkunstwerk gemacht. Wo sonst werden die Gäste vor einer Museumsführung vom Kustos persönlich musikalisch begrüßt? Dafür, lieber Josef, herzlichen Dank und alles Gute.

„In Österreich ist Mattsee neben den Klöstern von St. Peter, Nonnberg, Mondsee und Kremsmünster zu den ältesten Gründungen zu stellen.“ Darauf verwies Landeshauptmann Franz Rehr in seiner Festrede vom 21. Juli 1935 anlässlich der Markterhebungs-Feier. Neben einer Reihe markanter Jubiläen, die wir im Laufe des Jahres feiern werden, gilt unsere Aufmerksamkeit auch der Markterhebung vor 90 Jahren, die Rehr in seiner damaligen Rede bereits als denkwürdigen Tag bezeichnete.

Aus diesem Anlass wird die Marktgemeinde Mattsee im kommenden Herbst gemeinsam mit dem Salzburger Bildungswerk und in Zusammenarbeit mit weiteren Einrichtungen eine Bildungswoche zum Thema „Digitaler Alltag und Künstliche Intelligenz“ durchführen. Die vorgeschaltete Bildungswerkstatt startet am 19. Februar mit einem Ideenforum, zu dem alle interessierten Mattseerinnen und Mattseer herzlich eingeladen sind.

Kalendarisch sind wir bereits mitten in der Faschingszeit. Ich wünsche Ihnen gute Unterhaltung und auch viel Spaß beim Mattseer Kinderfasching und dem anschließenden Gschnas.

Gerne stehe ich Ihnen für Fragen, Anliegen, Ideen,  
aber auch für Ihr Feedback zur Verfügung.  
06217 7885-11  
[schwarzmayr@mattsee.at](mailto:schwarzmayr@mattsee.at)

Herzliche Grüße  
Ihr

A handwritten signature in blue ink that reads "Michael Schwarzmayr". The signature is fluid and cursive, with a large, sweeping flourish at the end.

Michael Schwarzmayr  
Bürgermeister

## AUS DER GEMEINDEVERTRETUNGS-SITZUNG VOM 16. DEZEMBER 2024

### Voranschlag Marktgemeinde Mattsee 2025 - 2029

Die gesamten Einnahmen und Ausgaben der Jahre 2025-2029, Rücklagen, Budgetplanungen, Projekte, Darlehen, Haftungen, Leasing, Dauerschuldverpflichtungen, Subventionen, Steuern, Abgaben, Gebühren wurden präsentiert und besprochen.

Beschluss mehrheitlich.

### Abfall-Abfuhrordnung/ Beschlussfassung

Die Abfall-Abfuhrordnung wurde für das Jahr 2025 durch den Regionalverband und die Marktgemeinde Mattsee aktualisiert und angepasst. Das durchschnittliche Aufkommen an gemischten Siedlungsabfällen reduzierte sich von 102,97 auf 99,78 kg pro Einwohner. Neu hinzugekommen ist die Windeltonne, die am Gemeindeamt bestellt werden kann.

Beschluss einstimmig.

### Bebauungsplan Ochsenharing - 1. Änderung

Nach mehreren Gutachten, Diskussionen und Anpassungen wurde die 1. Änderung des Bebauungsplanes Ochsenharing mehrheitlich beschlossen.

### Bebauungsplan Gewerbegebiet Unternberg

Für das Betriebsgelände der Schöchler-Werft an der Köstendorfer Landesstraße soll ein Bebauungsplan erstellt werden. Schon bisher sind die Flächen als Gewerbegebiet ausgewiesen. Der Entwurf des Bebauungsplans wurde durch den Raumordnungs-Ausschuss bereits positiv beurteilt und zur Beschlussfassung empfohlen.

Beschluss einstimmig.

### Salzburger Bildungswerk Bildungswoche 2025

Die Gemeindevertretung spricht sich für die Abhaltung einer Bildungswoche im Jahr 2025 aus.

### Wartungsverträge RHV für Schmutzwasserkanalisation

Für die Errichtung, den Betrieb und die Instandhaltung der öffentlichen Kanalisationsanlagen besteht ein Vertrag zwischen dem RHV Trumersee und der Marktgemeinde Mattsee. Diesen nach über 15 Jahren zu aktualisieren wurde einstimmig angenommen.

### Beschlussfassung/ Nutzung Bajuwarendorf

Für ortsansässige Vereine, soziale Zwecke und Kinder-/Schulveranstaltungen wird das Bajuwarendorf kostenlos zur Verfügung gestellt. Es wird lediglich eine Betriebskosten-Pauschale laut Gebührenordnung verrechnet. Für alle anderen Veranstaltungen/Nutzungen ist der beschlossene Stunden- bzw. Tagsatz laut Gebührenordnung anzuwenden.

Beschluss einstimmig.

## Budget 2025

### Darlehen

per 01.01.2025	Euro 4.102.400
per 31.12.2025	Euro 6.579.000

### Haftungen (Reinhalteverband, usw.)

per 01.01.2025	Euro 2.770.000
per 31.12.2025	Euro 2.732.700

## Die größten Vorhaben 2025

• Straßenbaupaket	109.000
• Straßen ländlicher Bereich	63.300
• Bauhof-Bus	58.500
• EDV Gemeinde	35.000
• Funkwasserzähler	30.000
• Einsatzbekleidung	25.000
• Volksschule Bildschirme und Laptops	25.000
• Mittelschule Neuausstattung EDV	21.000

## GEMEINDEVERTRETUNGS-SITZUNG

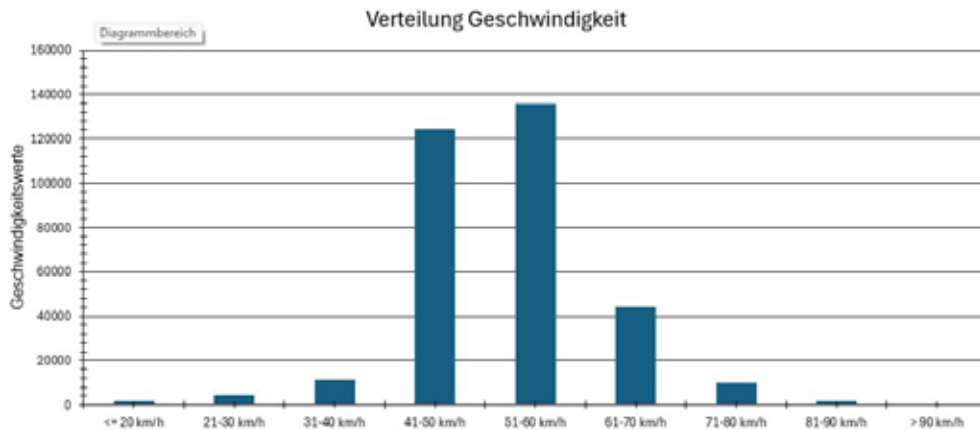
Die nächste öffentliche Sitzung der Gemeindevertretung findet am

**Montag, 28. April** statt.

Detaillierte Informationen unter [www.mattsee.at/sitzungen](http://www.mattsee.at/sitzungen)

## GESCHWINDIGKEITSMESSUNG MOORBAD

Der mobile Geschwindigkeitsanzeiger wurde im Zeitraum Ende September bis November im Ortsgebiet Moorbad platziert und hat die Verkehrsbewegungen Richtung Mattsee aufgezeichnet. Leider entsprach die durchschnittliche Geschwindigkeit im Bereich der 50er-Zone nicht dem Tempolimit. Höhere Geschwindigkeiten wurden generell in den Nachtstunden bzw. in den Stoßzeiten am Morgen und Nachmittag verzeichnet. Insgesamt gab es ein Verkehrsaufkommen von 333.821 Fahrzeugen, Radfahrer eingeschlossen. Die meisten Fahrzeuge wurden während der Berufsverkehr-Tage von Montag bis Freitag registriert.



## ÄNDERUNGEN BEIM PARKPLATZ WEYERBUCHT

Um einen gebührenfreien Kurzbesuch einer Grabstätte oder einem Einkauf im Ortszentrum zu ermöglichen, wurde ab 1. Jänner der gebührenpflichtige „Parkplatz Weyerbucht“ in zwei Parkzonen aufgeteilt. Der Hauptparkplatz neben dem Bajuwarengehöft bleibt weiterhin ein gebührenpflichtiger Parkplatz. Der Standort des Kassensautomaten am Ende des Weyerbucht-Parkplatzes in Richtung Weitenungerplatz wird nicht verändert.

Hingegen wird der Kassensautomat beim oberen, kleinen Weyerbucht-Parkplatz neben dem Friedhof deaktiviert und demontiert.

Der genannte obere, kleine Weyerbucht-Parkplatz wurde ab 1. Jänner zum Friedhofs-Parkplatz mit folgenden von der Gemeindevertretung beschlossenen Auflagen: Bei den beiden ersten Parkplätzen, vom Friedhof aus gesehen, gilt, Halten und Parken verboten, ausgenommen dauernd stark gehbehinderte Personen.

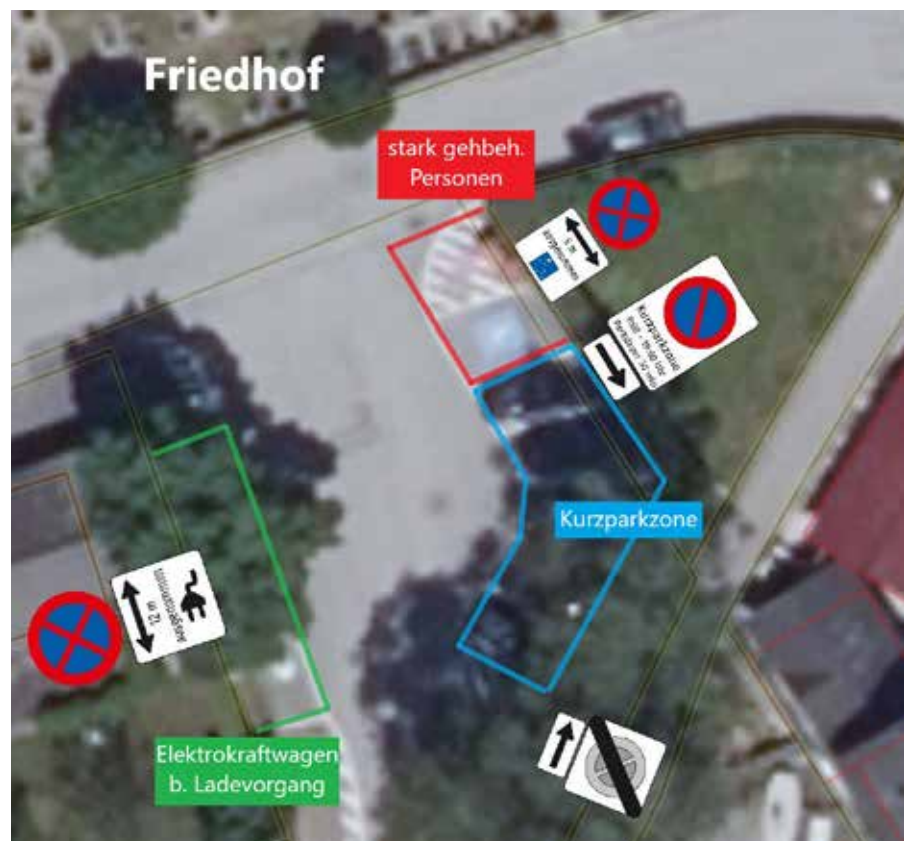
Für die beiden Parkplätze bei der E-Ladestation gilt, Halten und Par-

ken verboten, ausgenommen Elektrokraftwagen während des Ladevorganges.

Die restlichen markierten Parkplätze ergeben eine Kurzparkzone.

Diese gilt täglich von 9 bis 19 Uhr, und die zugelassene Parkdauer beträgt 30 Minuten.

Für Fragen stehen wir im Gemeindegemeinschaftsraum gerne zur Verfügung.



XOX



# MATTSEE HAT NACHGEFRAGT...



Vom **28. Oktober bis  
13. November 2024**

fand in Mattsee  
in Kooperation mit  
akzente Salzburg eine  
Jugendumfrage statt.

Denn die Gemeinde  
will wissen, wie es  
der Jugend geht.

Insgesamt haben 183 Mattseerinnen und Mattseer zwischen 10 und 19 Jahren bei der Umfrage mitgemacht, davon 59 Prozent Buben, 41 Prozent Mädchen. Unter allen Teilnehmenden wurde eine Nintendo Switch verlost.

Die glückliche Gewinnerin Nadia durfte sich ihren Preis am 21. November 2024 bei Bürgermeister Michael Schwarzmayr und Kathrin Weichselbaumer-Wimmer (akzente Regionalstelle Flachgau) abholen.



Die **ausführlichen Ergebnisse** werden in den nächsten Bürgerinfos veröffentlicht sowie im Ausschuss der Generationen im Gemeindeamt am **24. März 2025 um 19 Uhr** präsentiert.

**INTERESSIERTE  
SIND HERZLICH  
EINGELADEN!**



## PENSIONIERUNG MARGIT JANDL

Die Marktgemeinde Mattsee bedankt sich herzlich bei Frau Margit Jandl für ihre langjährige Treue und ihr unermüdliches Engagement. Frau Jandl begann ihr Dienstverhältnis bei der Marktgemeinde Mattsee im Februar 1998 und war von da an 27 Jahre lang die gute Seele in verschiedenen Einrichtungen wie Seniorenheim und Kindergärten. Wir danken Frau Jandl für ihre jahrzehntelange Treue und wünschen ihr alles Gute für die Zukunft und vor allem einen wohlverdienten Ruhestand.

## VOLKSBEGEHREN

Eintragungswoche: 31. März bis 7. April

Folgende Volksbegehren können Sie unterstützen:

- ORF-Haushaltsabgabe NEIN
- Autovolksbegehren: Kosten runter!
- Stoppt die Volksbegehren-Bereicherung!

Öffnungszeiten:

Mo 31. März: 8 bis 20 Uhr

Di 1. bis Fr 4. April: 8 bis 16 Uhr

Mo 7. April: 8 bis 19 Uhr

Die Eintragung muss nicht auf der Gemeinde erfolgen, sondern kann auch online unter [www.bmi.gv.at/volksbegehren](http://www.bmi.gv.at/volksbegehren) bis zum letzten Tag des Eintragungszeitraumes (7. April, 19 Uhr) getätigt werden. Aufzählung der Volksbegehren vorbehaltlich Änderungen. Stand zum Redaktionsschluss. Ohne Gewähr!

## HEIZKOSTENZUSCHUSS-HEIZSCHECK

Um die finanziellen Mehrbelastungen für das Heizen in der kalten Jahreszeit auszugleichen, werden Salzburger\_innen mit einem einmaligen Zuschuss von 250 Euro unterstützt. Die Antragsfrist läuft von 1. Jänner bis 30. September. Die Antragstellung ist ausschließlich online möglich, nicht mehr in Papierform. Wenn Sie über keinen Internetzugang verfügen, sind wir Ihnen bei der elektronischen Antragstellung als besonderes Service behilflich. Die Gemeinden prüfen weder Richtigkeit noch Vollständigkeit der Angaben der Antragsteller\_innen, sondern geben jene Daten in das elektronische Eingabesystem ein, die von den AntragstellerInnen angegeben werden.

### Einkommensgrenze 2024/2025

- |   |            |
|---|------------|
| • Alleinlebende, Alleinerzieherinnen, Alleinerzieher            | 1.392 Euro |
| • Ehepaare, Lebensgemeinschaften, eingetragenen Partnerschaften | 1.820 Euro |

Die Einkommensgrenze erhöht sich:

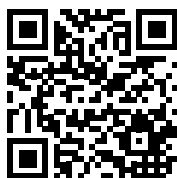
- |   |          |
|---|----------|
| • Für jedes Kind im Haushalt mit Familienbeihilfenbezug um  | 385 Euro |
| • Für jedes Kind im Haushalt ohne Familienbeihilfenbezug um | 621 Euro |
| • Für jede weitere erwachsene Person im Haushalt um         | 621 Euro |

Das Antragsformular dient ausschließlich dazu, um die Daten der AntragstellerInnen aufzunehmen und sie in weiterer Folge in die elektronische Eingabemaske übertragen zu können.

Antragsformular und Richtlinien finden Sie unter:

[www.salzburg.gv.at/heizscheck](http://www.salzburg.gv.at/heizscheck)

oder Sie scannen den QR-Code



### Ansprechperson

Petra Lindner

06217 7885-20

[lindner@mattsee.at](mailto:lindner@mattsee.at)

## KLEINKINDGRUPPEN-EINSCHREIBUNG KINDERVILLA-HILFSWERK



Wenn Sie ab September 2025 einen Betreuungsplatz in unserer Einrichtung benötigen, bitten wir Sie, bis spätestens 13. März, telefonisch bei Frau Gabriele Frauenschuh, BA (0676 8260 1101) Dienstag und Donnerstag von 13 bis 15 Uhr einen Termin für die untenstehend angeführte Einschreibung zu vereinbaren.

Wir bitten auch die bereits registrierten Eltern um eine Terminvereinbarung.

**Die Einschreibung der Kleinkindgruppe findet wie folgt statt:**

**Dienstag 18. und Donnerstag 20. März**

**jeweils von 13 bis 16 Uhr**

Voraussetzung für die Aufnahme in der Kleinkindgruppe sind ein Hauptwohnsitz in Mattsee sowie die Berufstätigkeit oder die nachweisliche Arbeitssuche der Erziehungsberechtigten.

In einem persönlichen Gespräch werden Sie über die Einrichtung bzw. den Tagesablauf informiert und es werden Ihnen alle Unterlagen wie Anmeldeformulare u.a., die für einen möglichen Platz in der KinderVilla notwendig sind, zum Ausfüllen übergeben.

Wir freuen uns auf Ihre Anmeldung

Ihr KinderVilla Team  
Gemeindeweg 2, 5163 Mattsee  
g.frauenschuh@salzburger.hilfswerk.at

---

## EINLADUNG ZUR KINDERGARTEN-EINSCHREIBUNG

Im Februar/März ist die Hauptanmeldezeit im Kindergarten.

Wenn Sie Ihren Hauptwohnsitz in Mattsee haben und einen Platz für Ihr Kind in unserem Gemeindegarten für das Jahr 2025/26 benötigen, bitten wir Sie bis

**Donnerstag, 20. März bei Frau Sandra Wallner (Kindergartenleitung)  
einen persönlichen Termin unter 0664 910 71 22 zu vereinbaren.**

Mitzubringen sind: Eine Meldebestätigung, eine Arbeitsbestätigung bei vorliegender Berufstätigkeit.

Folgende Anmeldeformulare sollten, wenn möglich, bereits vorab ausgefüllt an [kindergartenleitung@mattsee.at](mailto:kindergartenleitung@mattsee.at) gesendet werden:

Anmeldeblatt, Einverständniserklärung und Notfallblatt sind zu finden unter [www.mattsee.at/kindergarten](http://www.mattsee.at/kindergarten)

Nach einem persönlichen Einschreibegespräch werden die Familien schriftlich über die Aufnahme in den Kindergarten informiert.

Die Aufnahme erfolgt nach folgender Reihenfolge:

1. Kinder, die nach ihrem Alter dem Schuleintritt am nächsten stehen (verpflichtendes Kindergartenjahr)
2. Kinder, bei denen aus sozialen und erzieherischen Gründen oder einem Bedarf an inklusiver Entwicklungsbegleitung die Ermöglichung des Kindergartenbesuches geboten erscheint
3. Kinder berufstätiger Eltern
4. Geschwisterkinder von bereits eingeschriebenen Kindern
5. Kinder von nicht berufstätigen Eltern

Sandra Wallner  
Kindergartenleitung



## Steuern – Abgaben – Gebühren im Jahr 2025

Kundmachung gemäß § 53, Abs. 1 Salzburger Gemeindeordnung 2019.  
Laut Beschluss der Gemeindevertretung vom 16. Dezember 2024

### 1. Hebesätze und Steuern

a)	<b>Grundsteuer A</b> land- und forstwirtschaftliche Betriebe <b>Grundsteuer B</b> Grundstücke nach dem Steuermessbetrag	500 % 500 %
b)	<b>Kommunalsteuer</b>	3 %
c)	<b>Hundesteuer</b> 1 Hund für jeden weiteren Hund	€ 80,00 € 105,00
d)	<b>allgemeine Nächtigungsabgabe</b> <b>besondere Nächtigungsabgabe</b> <b>Zweitwohnsitzabgabe</b>	€ 1,70 lt. Verordnung lt. Verordnung
e)	<b>Gästemeldebücher</b> je Stück <b>Onlinegästemeldung</b>	€ 11,00 Kostenlos

### 2. Abgaben und Gebühren

a)	<b>Abwasser – Beseitigung</b> (inkl. 10 % MwSt.) laufende Gebühr je m <sup>3</sup> Mindestgebühr für 2 m <sup>2</sup> Wohnfläche: 1 m <sup>3</sup> (Nebenwohnsitze) Interessentenbeiträge pro Punkt	€ 5,19 € 781,00
b)	<b>Wasser – Benützungsg Gebühr</b> (inkl. 10 % MwSt.) laufende Gebühr je m <sup>3</sup> Anschlussgebühr je Einheit Digitale Zähler jährlich 4m <sup>3</sup> , 16 m <sup>3</sup> Zählermiete jährlich / 5 m <sup>3</sup> , 10m <sup>3</sup> , 20m <sup>3</sup> Gebühr, manuelle Ablesung/Tiefenablesung	€ 1,80 € 737,00 € 24,00 € 24,00 € 60,00
c)	<b>Abfall</b> (inkl. 10 % MwSt.) <b>Leistungsgebühren</b> 60 l Tonne für gemischte Siedlungsabfälle (Restabfall) pro Entleerung 90 l Tonne für gemischte Siedlungsabfälle (Restabfall) pro Entleerung 240 l Tonne für gemischte Siedlungsabfälle (Restabfall) pro Entleerung <b>Leihgebühr</b> pro Tonne und Entleerung 90 l Abfallsack 800 l Container für gemischte Siedlungsabfälle (Restabfall) pro Entleerung 1100 l Container für gemischte Siedlungsabfälle (Restabfall) pro Entleerung <b>Bereitstellungsgebühr</b> inkl. biogener Siedlungsabfall Tonne (Bioabfall) jährlich pro Haushalt Zusatzgebühr für weitere biogene Siedlungsabfall Tonnen (Bioabfall) 120 l jährlich Zusatzgebühr für weitere biogene Siedlungsabfall Tonnen (Bioabfall) 240 l jährlich <b>Biotonne</b> (einmalig) <b>Ersatzkarte ASH</b>	€ 3,83 € 5,51 € 15,07 € 0,40 € 5,51 € 49,67 € 68,20 € 112,93 € 40,62 € 55,17 € 30,80 € 22,00
d)	<b>Marktstandgebühr</b> pro lfm. <b>Marktstandgebühr Wochenmarkt</b> pro Woche	€ 5,00 € 10,00
e)	<b>Altstoffsammelhof</b> Problem- und Altstoffe lt. Anlage A-F zur Abfallabfuhrverordnung	lt. Verordnung
f)	<b>Parkgebühren</b> (Strandbad- und Weyerbuchtparkplatz)	lt. Verordnung
g)	<b>Hausnummerntafel</b>	€ 35,00

### 3. Privatrechtliche Entgelte

a)	<b>Entgelte</b> (inkl. gesetzliche MwSt.) Gemeindemitarbeiter / Std. Gemeinde Traktor / Std. (nur mit Mitarbeiter) Druckfass / Std. (nur mit Mitarbeiter) Achskipper / Std. (nur mit Mitarbeiter) Handwalze / Std. Notstromaggregat / Std.	€ 65,00 € 80,00 € 50,00 € 50,00 € 20,00 € 25,00
----	--	--



b)	<b>Seniorenheim</b> lt. Tariffliste SWH Weyerbucht	
	Einbettzimmer täglich (Sozialhilfeempfänger)	€ 49,04
	Einbettzimmer täglich (Selbstzahler)	€ 60,40
	Einbettzimmer täglich (Selbstzahler bestehende Bewohner)	€ 49,94
	Kurzzeitpflege täglich	€ 77,40
	<b>Pflegegebühren</b> pro Tag lt. Verordnung des Landes	
	Pflegestufe 1	€ 26,25
	Pflegestufe 2	€ 42,05
	Pflegestufe 3	€ 83,65
	Pflegestufe 4	€ 110,65
	Pflegestufe 5	€ 127,95
	Pflegestufe 6	€ 136,35
	Pflegestufe 7	€ 140,65
	<b>Abdeckungsbeitrag SWH für andere Gemeinden</b> pro Tag	€ 30,00
	<b>Kautions</b>	€ 300,00
	<b>Wäsche</b> lt. Preisliste Firma Wozabal	
	<b>Mittagstisch</b> pro Essen (inkl. gesetzliche MwSt.)	
Ehrenamtliche im Seniorenheim, Betreubares Wohnen, Angehörige, Besucher bei Zustellung (Essen auf Rädern)	€ 8,50	
Gemeindemitarbeiter und Mitarbeiter Rotes Kreuz	€ 9,40	
Schulische Nachmittagsbetreuung (Suppe, Hauptspeise, Dessert)	€ 5,30	
Kindergarten (Mittagessen und Nachmittagsjause)	€ 4,70	
Krabbelgruppe und AEG (Suppe, Hauptspeise, Dessert)	€ 3,50	
Mittelschule	€ 3,70	
	€ 4,70	
c)	<b>Kindergarten</b> monatlich (inkl. gesetzliche MwSt.)	
	pro Kind von 7.00 bis 12.30 Uhr (€ 109,20 minus € 109,20 Landesförderung)	€ 0,00
	pro Kind von 7.00 bis 13.00 Uhr (€ 109,20 minus € 109,20 Landesförderung) → nur für berufstätige Eltern	€ 0,00
	pro Kind von 7.00 bis 15.00 Uhr (€ 134,20 minus € 109,20 Landesförderung) → nur für berufstätige Eltern	€ 25,00
	pro Kind von 7.00 bis 17.00 Uhr (€ 149,20 minus € 109,20 Landesförderung) → nur für berufstätige Eltern	€ 40,00
	Schulanfänger bis 12.30 Uhr	€ 0,00
	Schulanfänger bis 13.00 Uhr → nur für berufstätige Eltern	€ 0,00
	Schulanfänger bis 15.00 Uhr → nur für berufstätige Eltern	€ 25,00
	Schulanfänger bis 17.00 Uhr → nur für berufstätige Eltern	€ 40,00
	<b>Gesunde Jause Kindergarten</b> (Vormittag) monatliche Pauschale	€ 10,00
<b>Kindergarten jährlich</b>		
Bastel- und Kopierbeitrag	€ 30,00	
d)	<b>Kindergarten / VS / MS / PTS Benützungsgebühren</b> pro Stunde ohne Reinigungskosten	
	nur möglich für Vereine/Organisationen	
	Turnhallen VS und MS	€ 12,00
	Samstag und Sonntag	€ 17,00
	Gymnastikhalle MS groß	€ 7,00
	Samstag und Sonntag	€ 11,00
	Gymnastikhalle MS klein	€ 5,00
	Samstag und Sonntag	€ 7,00
	Festsaal MS	€ 12,00
	Samstag und Sonntag	€ 17,00
	Klassen	€ 4,00
	Samstag und Sonntag	€ 6,00
	Schulküche und EDV Räume	
	Mattseer Vereine und Volkshochschule	€ 15,00
	Sonstige Organisationen	€ 22,00
	Turnhalle MS für Veranstaltungen	€ 35,00
Aula Polytechnische Schule	€ 18,00	
Samstag und Sonntag	€ 26,00	
<b>Reinigung</b> pro Stunde	€ 40,00	
e)	<b>Ferienbetreuung</b>	
	Betreuung pro Woche	€ 92,70
	Essen pro Woche	€ 20,00
f)	<b>Einsatzzentrale Benützungsgebühr</b> pro Stunde ohne Reinigungskosten	
	Gemeindesaal	€ 13,00
g)	<b>Bajuwarengehöft</b>	
	pro Tag	€ 80,00
	pro Stunde	€ 15,00
	Betriebskostenpauschale	€ 30,00
h)	<b>Bücherei</b>	
	Bücher Erwachsene / 14 Tage	€ 0,50
	Bücher Kinder u. Jugendliche / 14 Tage	€ 0,30
	DVDs, Hörbücher, Tonies / 7 Tage	€ 1,00
	Zeitschriften	€ 0,40

i)	<b>Bürgerinformation</b> 1 Seite kleinere Einschaltungen aliquot, auswärtige Einschaltungen nur in Ausnahmefällen (+ 100 %) Kurz-Inserate, Einschaltungen bzw. Beiträge für Vereine Porto für Zusendung jährlich (Nicht-Mattseer)	€ 350,00  Kostenlos € 20,00
j)	<b>Bootsanlegegebühr</b> am Gemeindesteg pro Woche	€ 60,00
k)	<b>Straßenbeleuchtung und Gehsteigerrichtung</b> lt. Anliegerleistungsgesetz	
l)	<b>Badebenützungsentgelte</b> lt. Liste	
m)	<b>Verkauf</b> Mattsee Chronik ohne Schubser Mattsee Chronik mit Schubser Wo Dollfuß baden ging	€ 59,00 € 74,00 € 18,00
n)	<b>Spielplatz Ausgleichsabgabe</b>	lt. Verordnung

## Anlieferung am Altstoffsammelhof

- **WER darf anliefern?** Abgabeberechtigt sind alle Haushalte, Institutionen, Betriebe, Anstalten und sonstige Arbeitsstätten in der Gemeinde, die an die Hausabfall-Abfuhr angeschlossen sind.
- **Welche MENGEN dürfen abgegeben werden?** Kostenlos angenommen wird Material in Haushaltsmengen. Unter Haushaltsmengen sind Anlieferungen in handelsüblichen Kleingebinden zu verstehen, die üblicherweise in Privathaushalten anfallen. Keinesfalls als solche gelten Mengen aus Wohnungsaufösungen, größeren Umbauten an Gebäuden oder Entrümpelungen. Institutionen, Betriebe, Anstalten und sonstige Arbeitsstätten sind berechtigt, Material in Haushaltsmengen kostenlos am Altstoffsammelhof abzugeben.
- **Wann können KOSTEN entstehen?** Sind die entsprechenden Kapazitäten am Altstoffsammelhof vorhanden, kann in Absprache mit dem Altstoffsammelhof-Personal gegen untenstehenden Kostenersatz die maximale Anlieferungsmenge überschritten werden.

Populärbezeichnung	Abfallbezeichnung	Beispiele	K.E. oder I.E.	Max. Freimenge pro Tag	Max. Freimenge pro Monat	Zusatzgebühr bei Übermengen in €
Altfenster mit Glas	Altfenster	Fenster aus Holz, Kunststoff und Alu	I.E.	2 Fenster oder 1 Balkontüre	4 Fenster oder 2 Balkontüren	Fenster 5,00 / Stk Balkontüre 10,00 / Stk
Altglas	Haushaltsverpackungen: Verpackungsabfälle aus Glas	Glasflaschen, Konservengläser	I.E.	nach Kapazität	nach Kapazität	Kostenlos
Altholz	sperrige Siedlungsabfälle aus Holz	behandeltes und unbehandeltes Holz	K.E.	0,5 m <sup>3</sup>	1 m <sup>3</sup>	10,00 / m <sup>3</sup>
Altkleider und Schuhe	getrennt gesammelte Siedlungsabfälle, Altstoffe: Alttextilien	tragbare und saubere Kleidung und Schuhe	K.E.	nach Kapazität	nach Kapazität	Kostenlos
Altmetall	sperrige Siedlungsabfälle aus Metall	Blech- und Eisenteile Fahrräder, Dachrinnen,	K.E.	nach Kapazität	nach Kapazität	Kostenlos
Altpapier	getrennt gesammelte Siedlungsabfälle, Altstoffe: Papier	Zeitungen, Hefte, Zeitschriften	K.E.	nach Kapazität	nach Kapazität	Kostenlos
Altreifen	Altreifen	PKW ohne Felge PKW mit Felge LKW ohne Felge LKW mit Felge Traktorreifen hinten ohne Felge Traktorreifen vorne ohne Felge	I.E.	Keine	keine	4,30 / Stk 6,10 / Stk 11,00 / Stk 17,60 / Stk 45,00 / Stk 22,50 / Stk
Eternit	Asbestzement	Welleternit, Fassadenverkleidung	I.E.	0,5 m <sup>3</sup>	1 m <sup>3</sup>	37,00 / m <sup>3</sup>
Baurestmassen	Baurestmassen	Heraklith, Gips, Fliesen, Keramik, Lecca, Ytong, Rigips	I.E.	0,5 m <sup>3</sup>	1 m <sup>3</sup>	55,00 / m <sup>3</sup>
Bauschutt	Bauschutt	Dachschindel, Beton, Putzreste, Ziegel, Mauerwerk	I.E.	0,5 m <sup>3</sup>	1 m <sup>3</sup>	35,00 / m <sup>3</sup>
Bioabfall	(getrennt gesammelte) biogene Siedlungsabfälle: Küchenabfälle, Spülrank gem. § 1 Abs 2 BioabfallVO 2010 idgF.	Eierschalen, Gartenabfälle, Obstabfälle, verdorbene Lebensmittel, Küchenabfälle	K.E.	keine Annahme am Altstoffsammelhof		
Flachglas	Glas	Fensterglas	I.E.	0,25 m <sup>3</sup>	0,5 m <sup>3</sup>	20,00 / m <sup>3</sup>

Legende: K.E. Kommunale Erfassungspflicht  
I.E. Individuelle Entsorgungspflicht

Gasflaschen	Gase in Stahldruckflaschen	Helium, Propangas, Acetylen, Sauerstoffflaschen	I.E.	1 Flasche	2 Flaschen	60,50 / Stk
Grünschnitt	(getrennt gesammelte) biogene Siedlungsabfälle: Garten- und Grünabfälle	Baum-, Strauch- und Rasenschnitt	K.E.	0,5 m <sup>3</sup>	1 m <sup>3</sup>	12,00 / m <sup>3</sup>
Hartkunststoffe	Polyolefinabfälle	Wäschekorb, PVC-Rohre, Gießkanne, Gartensessel	K.E.	1 m <sup>3</sup>	2 m <sup>3</sup>	3,00 / m <sup>3</sup>
künstliche Mineralfasern Abgabe nur in dicht verschl. Säcken.	Mineralfaserabfälle mit gefahrenrelevanten Fasereigenschaften	Glaswolle, Steinwolle	I.E.	2 Säcke à 120L	4 Säcke à 120L	11,00 / Stk
Kartonagen	Haushaltsverpackungen: Verpackungsabfälle aus Papier, Karton, Pappe und Wellpappe	Karton gefaltet	I.E.	nach Kapazität	nach Kapazität	Kostenlos
Leicht- und Metallverpackungen	Haushaltsverpackungen: Verpackungsabfälle aus Kunststoffen, Verbundstoffen, Keramik, Holz und Metall	HDPE Hohlkörper LDPE Folien EPS Styropor Holzverpackungen	I.E.	nach Kapazität	nach Kapazität	Kostenlos
Produktions-spezifische Abfälle	produktions-spezifische Abfälle soweit eine diesbezügliche schriftliche Vereinbarung mit der Gemeinde abgeschlossen wurde	Spanplatten aus der Tischlerei, Installationsmaterial vom Elektriker, Fliesen vom Installateur	I.E.	keine Annahme von Material, das im Zuge der gewerblichen Tätigkeit anfällt am Altstoffsammelhof		
Restabfall	gemischte Siedlungsabfälle	gemischter Restabfall	K.E.	keine Annahme am Altstoffsammelhof		
Sperrabfall	sperrige Siedlungsabfälle	Matratzen, Teppiche, Spiel- und Sportgeräte	K.E.	1 m <sup>3</sup>	2 m <sup>3</sup>	21,00 / m <sup>3</sup>
XPS Dämmplatten	Polystyrol, Polystyrolschaum, gefährlich kontaminiert	Dämmplatten	I.E.	keine Annahme am Altstoffsammelhof		

\*Bitte um Rücksprache mit ASH Betreuer zur richtigen Entsorgung

Populär-bezeichnung Elektroaltgeräte	Abfallbezeichnung	Beispiele	K.E. oder I.E.	Max. Freimenge pro Tag	Max. Freimenge pro Monat	Preis in € bei Annahme von Übermengen
Bildschirmgeräte	Bildschirmgeräte	Fernseher, Monitore, Flachbildschirme	K.E.	nach Kapazität	nach Kapazität	Kostenlos
Elektro Großgeräte	Elektro Großgeräte	Waschmaschinen, Herde, Trockner	K.E.	nach Kapazität	nach Kapazität	Kostenlos
Elektrokleingeräte	Elektrokleingeräte	Mixer, PC, Handy, Föhn, Kaffeemaschine	K.E.	nach Kapazität	nach Kapazität	Kostenlos
Gasentladungslampen	Gasentladungslampen	Leuchtstoffröhren, Energiesparlampen	K.E.	nach Kapazität	nach Kapazität	Kostenlos
Gerätebatterien	Gerätebatterien	Batterien und Knopfzellen aus Fernbedienung, Uhr, Taschenlampe, Lithium - Batterien	K.E.	nach Kapazität	nach Kapazität	Kostenlos
Kühlgeräte	Kühlgeräte	Kühlschränke, Gefriertruhen, Klimaanlage	K.E.	nach Kapazität	nach Kapazität	Kostenlos
PV-Module	Photovoltaikmodule	PV-Module	I.E.	Keine Annahme am Altstoffsammelhof		
Nachtspeicheröfen	Elektroaltgeräte	Nachtspeicheröfen	I.E.	Keine Annahme am Altstoffsammelhof		

Populär-bezeichnung Problemstoffe	Abfallbezeichnung	Beispiele	K.E. oder I.E.	Max. Freimenge pro Tag	Max. Freimenge pro Monat	Preis in € bei Annahme von Übermengen
Altöl	Altöl	Motoröl, Getriebeöl	K.E.	5 Liter	10 Liter	0,20 / Liter
Chemikalienreste	Chemikalienreste	Wühlmausgift, Fotochemikalien, Schimmelentferner	K.E.	1 Liter	2 Liter	4,00 / Liter

Legende: K.E. Kommunale Erfassungspflicht  
I.E. Individuelle Entsorgungspflicht

Dispersionsfarben	Dispersionsfarben	Reste von Dispersionsfarben	K.E.	2 Eimer	4 Eimer	1,00 / Stk
Farben und Lacke	Altfarben und Altlacke	Farb- und Lackreste, nicht ausgehärtet	K.E.	5 Liter	10 Liter	0,50 / Liter
Feuerlöscher	Feuerlöscher	Voll und leer	K.E.	nach Kapazität	nach Kapazität	Kostenlos
Haushaltsreiniger	Haushaltsreiniger	Geschirrspülmittel, Waschmittel	K.E.	5 Liter	10 Liter	0,20 / Liter
KFZ-Batterien	KFZ-Batterien	Autobatterien	K.E.	nach Kapazität	nach Kapazität	Kostenlos
Kondensatoren	Kondensatoren	aus Schadstoffentfrachtung von Großgeräten	K.E.	nach Kapazität	nach Kapazität	Kostenlos
Laugen	Laugen	Natronlauge, Ammoniak = Salmiakgeist	K.E.	1 Liter	2 Liter	0,20 / Liter
Lösemittel	Lösemittel	Nitroverdünnung, Frostschutzmittel, Benzine, Nagellackentferner, Parfüme	K.E.	2 Liter	4 Liter	0,30 / Liter
Medikamente	Medikamente	Tabletten, Salben, Tropfen	K.E.	2 Liter	4 Liter	0,20 / Liter
Öle und Fette „Öli“	Altfette und Altöl	Speiseöl, Frittierfett	K.E.	nach Kapazität	nach Kapazität	Kostenlos
Pflanzenschutzmittel	Pflanzenschutzmittel	Schädlingsbekämpfungsmittel, Mäuse- u. Rattenköder, Schneckenkorn	K.E.	5 Liter	10 Liter	1,20 / Liter
Quecksilber	Quecksilber	Thermometer, Manometer, Quecksilberschalter	K.E.	2 Stück	4 Stück	3,00 / Stk
Säuren	Säuren	Essigsäure, Ameisensäure, Zitronensäure	K.E.	1 Liter	2 Liter	0,20 / Liter
Spraydosen	Spraydosen	Lackspray, Imprägnierspray	K.E.	10 Dosen	20 Dosen	0,25 / Dose
Spritzen und Kanülen (in stichfesten Behältern)	Spritzen und Kanülen (in stichfesten Behältern)	von Diabetikern, Drogenabhängigen usw.	K.E.	1 Behälter à 1 Liter	2 Behälter à 1 Liter	0,20 / Liter
Symclosen	Symclosen	spezielle Schwimmbadchemikalien	K.E.	1 Liter	2 Liter	2,20 / Liter
Werkstättenabfälle	Werkstättenabfälle	ölige Putzlappen, Ölbindemittel, Ölfilter	K.E.	5 Liter	10 Liter	0,20 / Liter

Alle Abgaben inkl. 10 % USt. Die Gebühren werden jährlich von der Gemeindevertretung neu beschlossen. Bis zu einer neuen Beschlussfassung bleiben die alten Tarife aufrecht.

**Stand: 2024**



# WINDEL TONNE



**Was?** Die Windeltonne ist eine orange Abfalltonne und fasst 90 Liter. Sie ist ausschließlich für die Entsorgung von Windeln, Feuchttüchern und Einlagen bestimmt.

---

Familien mit Wickelkindern bis drei Jahre und Pflegebedürftige erhalten auf Antrag eine Windeltonne für die Dauer des erhöhten Abfallaufkommens.

**Wer?**

---

**Wie?** Die Anmeldung erfolgt beim Gemeindeamt.

---

Es ist eine Kautions von € 40,00 beim Gemeindeamt zu hinterlegen. Die Entsorgungskosten übernimmt die Gemeinde.

**Kosten?**

## INFRASTRUKTUR-BEREITSTELLUNGSBEITRAG

### Infrastruktur-Bereitstellungsbeitrag gem. § 77b ROG 2009 und die Verpflichtung zur Einreichung einer Abgabenerklärung und Entrichtung der Abgabe

Ab dem 1. Jänner 2023 ist für unbefristete unverbaute Baugrundstücke, die ab dem 1. Jänner 2018 seit mehr als fünf Jahren als Bauland der Widmungskategorien gemäß § 30 Abs 1 Z 1 bis 5 und 9 ausgewiesen sind und ein Flächenausmaß von mehr als 500 m<sup>2</sup> übersteigen, von den Grundeigentümer\_innen nach Maßgabe des § 77b ROG 2009 in der Fassung der LGBl Nr. 30/2009 ein Infrastruktur-Bereitstellungsbeitrag zu leisten.

Die Höhe des Betrages richtet sich dabei nach dem Flächenausmaß des Baulandgrundstücks sowie der Anzahl der vollen Monate im Kalenderjahr, in denen mit einer der Widmung entsprechenden Bebauung noch nicht begonnen worden ist.

Auf die Gründe für eine mögliche Fristenhemmung gemäß § 77b (2) ROG 2009 sowie Abgabenbefreiung gemäß § 77b (3) ROG 2009 wird hingewiesen.

Der Abgabensanspruch entsteht mit Ablauf des jeweiligen Kalenderjahres. Für das Jahr 2023 werden alle betroffenen Grundeigentümer\_innen seitens des Bauamtes einmalig angeschrieben. In weiterer Folge haben die Abgabeschuldner bei der Abgabenbehörde für jedes Kalenderjahr bis zum 15. Mai des Folgejahres selbstständig eine Abgabenerklärung einzureichen.

Erfolgt diese nicht, wird für das betreffende Grundstück ohne weiteres Anschreiben, die Abgabe entsprechend dem Abgabensatz mittels Bescheides vorgeschrieben.

Informationen über die Gründe für eine mögliche Fristenhemmung, Abgabenbefreiungen sowie die Abgabensätze können auf der Homepage der Marktgemeinde Mattsee abgerufen bzw. im Bauamt eingeholt werden.

Relevant ist die jeweils geltende Rechtslage, die im Internet unter

RIS - Salzburger Raumordnungsgesetz 2009 § 77b - Landesrecht konsolidiert Salzburg (bka.gv.at)

abgerufen werden kann.

Flächenausmaß (Differenz nach Abs. 4 vorletzter Satz)	Abgabenhöhe in Euro			
	Tarif 1	Tarif 2	Tarif 3	Tarif 4
bis 500 m <sup>2</sup>	-	-	-	-
501 m <sup>2</sup> bis 1.000 m <sup>2</sup>	1.400	1.260	1.120	860
1.001 m <sup>2</sup> bis 1.700 m <sup>2</sup>	2.800	2.520	2.240	1.720
1.701 m <sup>2</sup> bis 2.400 m <sup>2</sup>	4.200	3.780	3.360	2.580
2.401 m <sup>2</sup> bis 3.100 m <sup>2</sup>	5.600	5.040	4.480	3.440
je weitere angefangene 700 m <sup>2</sup>	+ 1.400	+ 1.260	+ 1.120	+ 860

## ASPHALTIERUNGSARBEITEN

Im April 2025 werden im Auftrag der Marktgemeinde Mattsee, in den Bereichen Gartensiedlung bis Strandbadstraße sowie der Rampe Fischerstraße Asphaltierungsarbeiten durchgeführt. Während der Bauphase wird es in diesen Bereichen immer wieder zu Verzögerungen im Straßenverkehr kommen und Umleitungen müssen eingerichtet werden. Sollten private Personen Interesse haben Asphaltierungsarbeiten auch über die von der Gemeinde beauftragte Firma Porr durchführen zu lassen, kann Ihnen der zuständige Bauleiter Herr Silber unter 0664 62 62 636 gerne ein Angebot stellen.

# FLACHGAUER TAFEL

Für die Flachgauer Tafel war 2024 ein Jahr, das einige Hürden und Herausforderungen im Gepäck hatte, uns aber auch viele positive und schöne Momente schenkte.

Neben dem traurigen Tod von Gründungsmitglied Günther Strauß hatte die steigende Zahl jener Menschen, die auf die Unterstützung der Tafel angewiesen sind zur Folge, dass die ehrenamtlichen Mitarbeiter\_innen mit immer mehr Arbeit konfrontiert wurden.

Deshalb freuen wir uns über Hilfe beim Helfen ganz besonders. Das ganze Jahr über, aber besonders rund um die Weihnachtszeit, konnten wir viel Solidarität aus der Mattseer Bevölkerung spüren. Neben vielen privaten Spenden, wie z.B. eine großzügige Nudelspende, haben auch dieses Jahr wieder wunderschöne Initiativen zu unseren Gunsten stattgefunden.

## Weihnachtswunsch-Baum – Aktion der Polytechnischen Schule Mattsee

Unter der Leitung von Frau Direktorin Susanne Treiblmaier wurde auch diesen Advent ein Tannenbaum zum Wunscherfüller-Baum, geschmückt mit den Herzenswünschen der Tafel-Kinder Mattsee. Danke an alle, die mitgeholfen und Kinderaugen zum Strahlen gebracht haben.

## Verschiedene Aktionen

Die Jungschargruppe Mattsee, der Elternvereins der Mittelschule Mattsee und der Volksschule Obertrum haben fleißig haltbare Lebensmittel und Hygieneprodukte gesammelt. Über diese Produkte freuen sich unsere Kund\_innen immer ganz besonders, da wir sie vom Handel, aufgrund der Haltbarkeit, kaum gespendet bekommen.

## Flachgauer Tafel-Stand am Mattseer Advent

Neben diesen Aktionen und all der anderen Arbeit schafften wir es dieses Jahr, nur am letzten Adventwochenende mit unserem Suppenstand am Mattseer Advent vertreten zu sein. Ein großes Danke an Optik Wieland, unseren treuen Hütten-Sponsor und an alle, die unseren Stand besucht und dabei unsere Arbeit unterstützt haben.

Wir möchten die Gelegenheit auch nutzen, uns bei der Bäckerei Neuhofner zu bedanken, die ganzjährig eine Spendenbox für uns aufgestellt hat. Ebenso bei der Tassilo Apotheke, bei der unsere selbstgenähten Stofftaschen gegen eine freiwillige Spende angeboten werden und bei Lögl Haushaltsgeräte, wo über die Sommermonate unsere selbstgemachten Marmeladen und andere Köstlichkeiten zu finden sind.

So viele wunderschöne Aktionen, die mithelfen, dass wir weiterhin die Möglichkeit haben, Lebensmittel zu retten und damit armutsgefährdeten Menschen das Leben etwas zu erleichtern. DANKE dafür!

Ein besonderer Dank gilt unseren ehrenamtlichen Mitarbeiter\_innen, die das ganze Jahr über großartige Arbeit leisten und manchmal Unmögliches möglich machen. Dennoch brauchen wir Unterstützung! Lebensmittel sammeln, sortieren und aufbereiten der Spenden, Ausgabe der Lebensmittel, Reinigungs- und Aufräumarbeiten usw. Es gibt bei uns vielfältige Möglichkeiten einer ehrenamtlichen Tätigkeit. Wir würden uns über weitere Mitarbeiter\_innen sehr freuen!



Weitere Informationen über unsere Arbeit finden Sie auf unserer Homepage [www.flachgauertafel.at](http://www.flachgauertafel.at)

Flachgauer Tafel – Ausgabestelle Mattsee  
Salzburger Str. 6  
5163 Mattsee

Hannelore Patsch  
0664 40 74 725

#### Öffnungszeiten:

Mittwoch: 15.00 – 16.00 Uhr (Seniorenstunde)  
Mittwoch: 16.00 – 18.00 Uhr  
Samstag: 13.00 – 15.00 Uhr

Manfred Adelsberger  
0664 30 21 193

## Die Angehörigen-Gruppe „RED MA DRÜBER“ für pflegende und unterstützende Angehörige trifft sich jeden ersten Mittwoch im Monat

**Wann: 05.02.2025 Sommerpause**

**05.03.2025 03.09.2025**

**02.04.2025 01.10.2025**

**07.05.2025 05.11.2025**

**04.06.2025 03.12.2025**



**Uhrzeit: 14:00 bis 15:30**

**Ort: zen´TRUM; Seestraße 4;  
5162 Obertrum am See**

**Für alle Obertrumer\*innen, Seehamer\*innen und Mattseer\*innen.  
Freier Eintritt, keine Anmeldung erforderlich, unverbindlich – einfach vorbeischauen! Wir sind unter [redmadrueber-seenland@gmx.at](mailto:redmadrueber-seenland@gmx.at) erreichbar!**

„Red Ma Drüber“ wird unterstützt von den Gemeinden Obertrum am See, Seeham und Mattsee sowie vom Salzburger Bildungswerk, dem Hilfswerk Salzburg und der VHS Salzburg.



Am 6. November 2024 wurde eine bedeutende Initiative ins Leben gerufen, die pflegende und unterstützende Angehörige eine wertvolle Plattform für den Austausch bietet. Diese Treffen zielen darauf ab, denjenigen, die sich um ihre Liebsten kümmern, die notwendige Unterstützung und Gemeinschaft zu bieten. Die zu Pflegenden können in einem separaten Raum professionell betreut werden.

Jeden ersten Mittwoch im Monat sind alle Interessierten sehr herzlich eingeladen, daran teilzunehmen und Teil dieser wertvollen Gemeinschaft zu werden.

## 4 NEUE PFLEGE BETTEN ANGESCHAFFT

In der Generalversammlung des Sozialen Dienstes Mattsee (SDM) am 10. Dezember wurde der Ankauf von vier neuen Pflegebetten beschlossen. Der Bedarf steigt ständig. Die bisherigen sechs Betten sind alle in Verwendung, außerdem haben einige davon schon die Altersgrenze erreicht. Bald gibt es keine Ersatzteile mehr. Vielen Dank an die Spenderinnen und Spender, die diese Investition ermöglicht haben.



Die Hauptaktivitäten der SDM-Helferinnen und Helfer sind die Zustellung von Essen auf Rädern und Veranstaltungen zur Gemeinschaftspflege. Für die technische Unterstützung an Computer oder Handy konnte Günther Söllner als neuer Beirat gewonnen werden. Wahrscheinlich können wir jedoch ab diesem Jahr wieder einen Dienst für Besuche bei alleinstehenden Menschen aufbauen. Dafür suchen wir Personen, die bereit sind, einsame Menschen regelmäßig zu besuchen. Bitte melden Sie sich bei Obmann Franz Pöschl 0650 95 21 116.

### Der neugewählte Vorstand des SDM setzt sich 2025 bis 2027 folgendermaßen zusammen:

Obmann: Mag. Franz Pöschl      Stellvertreter: Anton Alterdinger  
 Schriftführer: Hans Hofbauer      Stellvertreterin: Rosmarie Sonnenberg  
 Kassier: Norbert Maislinger      Stellvertreterin: Margot Handlechner  
 Beirat für Seniorenveranstaltungen: Rosmarie Sonnenberg  
 Beirat für technische Unterstützung: Günther Söllner  
 Beirat der Marktgemeinde: Bürgermeister Michael Schwarzmayr  
 Sozialbeauftragte der Marktgemeinde: Petra Lindner



Ein großer Dank gilt neben den Spenderinnen und Spendern allen Helferinnen und Helfern, die ehrenamtlich, also völlig kostenlos, ihre Zeit, Arbeitskraft und auch finanzielle Mittel zur Verfügung stellen, um die Angebote des SDM zu ermöglichen.

Insbesondere auch Paul Lechner als Nikolaus (siehe Bild) bei der Adventaktion am 7. Dezember mit seinen zwei Engeln Anna und Julia. Unterstützt wurde diese Aktion vom „fahr(t)raum, der die Leckereien, die verteilt wurden, beigestellt hat.

Spendenmöglichkeit auf Konto:  
 AT15 2040 4000 4162 3166  
 oder AT52 3504 7000 0103 7332

Mag. Franz Pöschl  
 Obmann SDM Sozialer Dienst  
 Mattsee



## UNTER EINEM GUTEN STERN



Bilder: Maria Löffelberger

**Unter einem guten Stern stand auch heuer wieder unsere STERNsingeraktion.**

68 Kinder, eine Landjugendgruppe und viele Begleiter\_innen und Helfer, ließen sich wieder für die Drei Königs Aktion begeiSTERN.

Trotz diverser Krankheitswellen, war niemand der 72 STERNdeuter\_innen, die am 4. Jänner bei wunderschönem Wetter durch Mattsee zogen, krank.

13.375 Euro (Stand 6.1.) an Spenden sammelten die 17 STERNsingergruppen für benachteiligte Menschen in den ärmsten Regionen der Welt.

„Den STERN trugen sie in euer Heim, das Glück soll immer bei euch sein.“

Herzlichen Dank für die freundliche Aufnahme und eure Spenden.

Trotz intensiver und langfristiger Planung, passiert es leider trotzdem immer wieder, dass ein Hauseingang übersehen wird. Gerne könnt ihr euch die gesegneten Türaufkleber in der Stiftskirche oder dem Gemeindeamt abholen.

## TERMINVEREINBARUNG BH SEEKIRCHEN

Die Bezirkshauptmannschaft ersucht eindringlich, keine Parteien ohne Hinweis auf die notwendige Terminvereinbarung nach Seekirchen zu verweisen. Die Bürger\_innen mögen bitte die Terminvereinbarung über den Online-Terminkalender nutzen (alternativ ist auch eine telefonische Vereinbarung möglich bzw. in Kraftfahrungsangelegenheiten notwendig).

Bürgerservice und  
Online-Terminvereinbarungen  
Land Salzburg



**Pflegeberatung  
des Landes**

Salzburg Stadt  
und Flachgau  
Tel.: +43 662 8042-3533

 **LAND  
SALZBURG**

## INTERESSANTES AUS DEM STANDESAMT

Der Standesamts- und Staatsbürgerschaftsverband Mattsee hat im vergangenen Jahr 163 Paaren den schönsten Tag ihres Lebens gestaltet. Der Auslandsanteil beträgt ziemlich konstant circa 15 Prozent, es haben sich Paare aus Kolumbien, Peru, Spanien, China, Indonesien, Chile und Südafrika für unseren idyllischen Ort als Hochzeitslocation entschieden.

### Interessantes aus der Statistik:

Frauen mit Wohnsitz in Salzburg brachten 2023 in Summe 5.115

Babys zur Welt, verstorben sind im selben Zeitraum 5.167 Personen. Somit fällt die Geburtenbilanz mit minus 52 negativ aus, dies ist das erste Mal seit 1961 der Fall. Nach Geschlecht wurden 2.522 Mädchen und 2.593 Buben geboren.

Eheschließungen wurden im Bundesland Salzburg 2.966 durchgeführt. Das Durchschnittsalter beträgt bei Frauen 33,4 Jahre und bei Männern 36,1 Jahre; Scheidungen gab es im selben Zeitraum 877. Die durchschnittliche Ehedauer beträgt derzeit 10,8 Jahre.

Die beliebtesten Vornamen bei Mädchen waren Marie, Emilia und Sophia und bei den Buben Paul, Jakob und Maximilian

Wir wünschen allen Leser\_innen ein angenehmes Jahr 2025 mit hoffentlich vielen schönen Momenten. Gerne sind wir für Sie da!

### Ansprechperson

Sylvia Nußbaumer

06217 7885-17

nussbaumer@mattsee.at



Bild: Schloss Mattsee

## TODESFÄLLE

Maria Allmer

Maria Weigl

Gottfried Mödlhammer

Martina Schöchel

Zdravko Lukic

Heinrich Gerner

Franz Maislinger

Florian Spitzbart

Maria Dürager

Hermann Ausserlechner

Ernestine Schöchel

Herbert Modl

Emma Gschaider

Maria Költringer

Barbara Suchy

Guido Elhaf

Süleyman Ustaoglu

Helmut Fraisl

Juliane Lampelmaier

Günther Strauß

Heinz Weis

Jakob Iglhauser

Annemarie Kirschner

Bruno Kaufmann

Burghard Leimgruber

Franz Gräßl

Branko Jovanovic

Anna Furthner

Manfred Schlepütz

Heinz Schediwy

Maria Holzner

Karl Lechner

Helga Leimgruber

Rosa Hinterhauser

Angela Pirker

Dietlinde Maislinger

Ingo Elhaf

Elfriede Prenter

Johann Maislinger

Georg Kellner

Elisabeth Krammel

Ingrid Neuber

# STANDESAMT

(veröffentlicht werden nur jene mit Zustimmung)



## Wir freuen uns über 21 Neugeborene

- Xavi und Nora  
Lisa Marie Fischinger und Steffen Marcus Wagner
- Korbinian  
Angelika Seiwald und Robert Gruber
- Gabriel  
Isabel Valerie Schwab und Daniel Christoph Költringer
- Magdalena  
Carina Maria Prudky und Fabian Prudky
- Valentina Sophie  
Heidi Elisabeth und Philipp Alexander Duswald
- Liana-Avani Aurora  
Bernadette und Georg Hofbauer
- Florentina Maria  
Valentina Fürst und Rupert Klicznik
- Oliver  
Janina und Stephan Handlechner
- Annika Sophie  
Tamara Teresa und Fabian Neumann
- Luisa  
Marie-Valerie Pötzelsberger und Paul Kogler
- Matthias  
Sandra und Lukas Baier
- Franziska  
Kerstin und Michael Aichholzer
- Ella Marleen  
Birgit und Stefan Anzinger
- David Simon  
Lisa Aspöndinger und Robert Thaler
- Aylin  
Duygu Aydemir

## Eheschließungen

- Shantall Salazar Bustinza und Christoph Pertiller
- Birgitta Holzinger und Michael Wimmer
- Stefanie, geb. Gruber und Markus Kaufmann
- Maria Waltraud, geb. Jäckel und Michael Gmachl
- Maria Altendorfer und Bernhard Lindner
- Julia, geb. Jodlbauer und Paul Heistracher
- Lisa Maria, geb. Rehrl und Michael Schrems



# STATISTIK DER MARKTGEMEINDE

## Geburten

2009	38
2010	22
2011	28
2012	21
2013	22
2014	22
2015	32
2016	31
2017	39
2018	41
2019	33
2020	32
2021	36
2022	30
2023	31
2024	21

## Einwohnerstand per 31.12.

Jahr	HWS	NWS
2013	3.121	536
2014	3.138	536
2015	3.190	542
2016	3.252	541
2017	3.279	545
2018	3.340	552
2019	3.411	560
2020	3.467	604
2021	3.486	632
2022	3.521	605
2023	3.553	600
2024	3.560	625

HWS = Hauptwohnsitze  
NWS = Nebenwohnsitze



## STATISTIK REISEPASS UND PERSONALAUSWEIS

Im Jahr 2024 wurden beantragt:

- 197 Reisepässe und
- 87 Personalausweise
- 226 ID Austria-Aktivierungen

## KLEIDERTAUSCHPARTY

am Samstag, den 15. März  
um 16 Uhr im Pfarrheim Mattsee



Der Frauentreff Mattsee lädt alle interessierten Frauen recht herzlich zur Kleidertauschparty ein. Wir freuen uns, wenn auch du die Gelegenheit nutzt und deinen kostbaren, aber nicht mehr passenden Kleidungsstücken eine neue Chance gibst. In gemütlicher und freundschaftlicher Atmosphäre kannst du vielleicht neue, besser passende und kostenlose Kleidungsstücke finden. Einfach vorbeikommen, schmökern, probieren, gustieren, gegenseitig beraten evtl. auch ein Gläschen Sekt oder Saft trinken und plaudern. Du kannst deine sauberen und noch brauchbaren Kleidungsstücke direkt um 16 Uhr mitbringen, auf die im Pfarrheim vorhandenen Kleiderständer hängen und los geht's.

- Dabei verlängerst du die Lebensdauer deiner Kleidung und schonst Ressourcen
- Schaffst du die Möglichkeit, auf spaßige Art und Weise, nachhaltig und kostenlos neue Kleidung für deine Garderobe zu finden.

Am Ende der Veranstaltung werden die restlichen Kleidungsstücke an TAO Mode Circle (ein sozialökonomischer Betrieb, der langzeitarbeitslose Menschen beim Wiedereinstieg in den Arbeitsmarkt in Salzburg unterstützt) gespendet und erfüllen so auch noch einen sinnvollen Zweck.

*#mattseemoment*



## IST GLÜCKLICH SEIN JEDERZEIT MÖGLICH?

Wie geht es dir heute? Was bewegt dich gerade? Kannst du durch verschiedene Blickwinkel deine Gefühle beeinflussen? Verändert eine dankbare Grundeinstellung unser Leben? Kann das ein Schlüssel zum Glück, zur Freude und zur inneren Zufriedenheit sein? Wir haben die Möglichkeit, in einem geschützten Raum, Ruhe zu finden und im Spiraldialog uns herzlich zuzuhören sowie unsere Erfahrungen einzubringen. Ziel ist es, die eigene Selbstwirksamkeit und Resilienz zu stärken.

**Termine jeweils Mittwoch: 12. Febr. | 12. März | 9. April  
19.30 Uhr | Pfarrheim Mattsee | Kostenlos**

Silvia Kemperling, verheiratet, 2 Söhne,  
Erwachsenenbildnerin, Dipl. Waldorfpädagogin, Betriebskontakterin, Berufsberaterin

## OTLV-MATTSEE



Bild OTLV Mattsee

Wir möchten uns auf diesem Weg bei allen bedanken, die zum Gelingen unseres Fröhschoppens am 1. September 2024 beigetragen haben. Unser besonderer Dank gilt der Marktgemeinde Mattsee, den Grundeigentümern und Pächtern, der Landjugend Mattsee sowie der FF Oberberg und allen ehrenamtlichen Helfern.

Alles Gute für 2025 wünscht allen Mattseern der OTLV- Mattsee

Gottfried Waltran  
Obmann OTLV Mattsee

## FASCHINGSGSCHNAS

Nach der gelungenen Premiere im letzten Jahr lädt die Trachtenmusik-kapelle Mattsee auch 2025 wieder zum Faschingsgschnas in die Stockschützenhalle ein. Am 1. März startet der Faschingsnachmittag mit dem traditionellen Kinderfasching der Kinderfreunde Mattsee, bevor am Abend das bunte Treiben seinen Höhepunkt erreicht.

Ab 19 Uhr beginnt das Faschingsgschnas mit einem abwechslungsreichen Programm: Live-Musik von den Schwarzen Zigeunern, bevor ein DJ die Tanzfläche einheizt. Kreative Verkleidungen werden beim Kostümwettbewerb mit tollen Preisen belohnt.



Die Trachtenmusikkapelle Mattsee freut sich auf zahlreiche Besucher und lustige Kostüme.

Bild TMK Mattsee

# CHEMIE RAUS – NATUR REIN

## Entgiften im Alltag. Tipps zur praktischen Umsetzung



Der Frauentreff Mattsee und die ärztlich geprüfte Gesundheitsberaterin GGB, Maria Eder, geben Tipps zum alltäglichen, praktischen Gebrauch altbekannter Hausmittel wie: Natron, Essig, Zitronensäure, Kristallsoda und Kernseife.

### ESSIG Teil I

Essig entsteht, wenn alkoholische Flüssigkeiten mit Essigsäure-Bakterien vergoren werden, und findet Verwendung im Haushalt, Küche, Gesundheit und Ernährung.

#### Anwendung in Haushalt und Küche:

An sich ist Essig ein perfektes Hausmittel, um Oberflächen zu reinigen, zur Verminderung von Keimen, als Weichspüler und als Basis für den selbst gemachten Allzweckreiniger.

- Obst und Gemüse richtig reinigen und von Pestiziden und chemischen Substanzen befreien, gelingt mit einer Mischung aus Haushaltssessig, Natron und Zitronensaft, 20 Minuten in der Mischung baden. Neutralisiert Knoblauchgeruch.
- Schneidebretter, Kochlöffel desinfizieren: Essig wirkt desinfizierend und ist deswegen ideal, um Küchenu-tensilien und Arbeitsflächen aus Holz gründlich zu entkeimen. Dafür einfach das Holz mit Essig (5 %) oder mit verdünnter Essigessenz (1 Teil Essigessenz, 4 Teile Wasser) abreiben.
- Silber und Kupfer schonend den Glanz zurückgeben: In einem Bad aus einem Teil Tafelessig und sechs Teilen heißem Wasser erhält Silberbesteck alten Glanz zurück. Eine Mischung aus Salz und Essig hingegen ergibt ein effektives Mittel um Kupfer zu reinigen.
- Kühlschrank reinigen: Dafür einfach Wasser/Tafelessig 2:1 vermischen und den Kühlschrank damit auswischen. Auch Brotkästen, Obstbehälter und andere Behältnisse vor Schimmelbildung bewahren.
- Innenraum von Backofen und Mikrowelle einfach säubern, mit erwärmtem Essig. Ein Gefäß mit Essig in das Küchengerät stellen und wenige Minuten auf höchster Stufe warm werden lassen – fertig und reinigen.
- Spülmaschine von Gerüchen befreien
- Ein Leerlauf der Spülmaschine mit Natron und Essigessenz reinigt den Innenraum der Maschine gründlich und schonend.
- Filterkaffeemaschine und Co. entkalken: Dafür Essig und Wasser im Verhältnis 1:2 bzw. 1:3 mischen und im Gerät erhitzen.
- Küche zum Strahlen bringen: Mit einem selbst hergestellten milden Anti-Kalk-Spray aus Essig, Zitronensäure und Bio-Spülmittel blitzt die Küche wieder und riecht angenehm frisch nach ätherischen Ölen.
- Verstopfte Abflüsse befreien und reinigen: Essig und Soda ergeben zusammen einen effektiven Abflussreini-ger. Die beiden Hausmittel setzen zusammen Kohlensäure frei und lösen so Verstopfungen und Fettablagerungen.
- Schimmel und Gerüche wirkungsvoll beseitigen und vorbeugen
- Beispielsweise durch verdorbene Lebensmittel kann schnell Schimmelpilz entstehen. Befall mit purem Essig oder besser Essigessenz gründlich reinigen.

Wichtig: Vor einer Anwendung mit Essig ist es immer ratsam, die Behandlung an unauffälliger Stelle zu testen oder nachzulesen, welche Pflegehinweise der Hersteller eines Gerätes gibt. Aluminiumoberflächen sollten nicht mit Essig behandelt werden. In Verbindung mit Natron oder Kristal-Soda reagiert Essig stark, deshalb sollten die Zutaten immer erst kurz vor der beabsichtigten Anwendung zusammengebracht werden, um ihre Wirkung nicht zu verfehlen. Essig nicht auf Natursteinböden verwenden.

Welcher Essig wird wie genutzt? Brantweinessig/Tafelessig/Haushaltssessig, Weinbrandessig (5-10 % Essigsäure), im Haushalt zum Putzen. Essigessenz, (in der Regel 25 % Essigsäure) zum Putzen, zum Entkalken.

Nächste Ausgabe: ESSIG Teil 2: Anwendung für die Gesundheit:

Quellen: smarticular.net/ (einfach nachhaltiger leben); Mehr wissen besser leben.

## IMKERVEREIN

### Höchste Qualität aus der Region: Warum heimischer Honig unverzichtbar ist

In einer Zeit, in der Honig aus aller Welt die Supermarktregale füllt, wächst die Gefahr von Honigverfälschungen stetig. Immer wieder sorgen Berichte über gestreckten oder gepanschten Honig für Schlagzeilen. Dieser Entwicklung gilt es entschieden entgegenzuwirken, vor allem durch die Unterstützung unserer heimischen Imker sowie die Förderung regionaler Qualität.

### Vertrauen durch Laboruntersuchungen

Um die Echtheit und Reinheit ihres Honigs zu garantieren, lassen immer mehr österreichische Imker ihre Produkte in spezialisierten Laboren analysieren. Diese Untersuchungen sichern nicht nur die Qualität des Honigs, sondern stärken auch das Vertrauen der Konsumenten. Sie garantieren, dass es sich um ein hochwertiges, naturbelassenes Produkt handelt, das in Österreich – oft direkt vor unserer Haustür – mit viel Liebe und Sorgfalt erzeugt wurde.

### Ausgezeichnete Qualität: Goldmedaillen für unsere Imker

Die harte Arbeit der heimischen Imker wird auch auf nationalen Honigprämierungen regelmäßig gewürdigt. Unsere Mattseer Imker konnten dabei Goldmedaillen für ihre herausragenden Honigsorten gewinnen. Die Preisverleihung fand am 15. Dezember 2024 im Anschluss an die erste Salzburger Ambrosiusfeier in Scheffau statt. Diese Erfolge sind eine Bestätigung für höchste Qualität von regional erzeugtem Honig.

### Ein Aufruf an alle Honigliebhaber

Indem wir regionalen Honig kaufen, unterstützen wir nicht nur unsere heimischen Imker, sondern tragen auch zum Schutz der Umwelt und zur Förderung der Artenvielfalt bei. Die kurzen Transportwege schonen das Klima, und die bienenfreundliche Bewirtschaftung hilft, das Überleben wichtiger Bestäuberarten zu sichern.

### Der bewusste Griff zu österreichischem Honig und regionaler Herkunft

So können wir sicherstellen, dass auch in Zukunft hochwertiger und unverfälschter Honig auf unseren Tischen landet.

Unterstützen wir gemeinsam unsere heimischen Imker und die großartige Arbeit, die sie leisten – für unsere Gesundheit, unsere Umwelt und den unverwechselbaren Geschmack von echtem österreichischem Honig.

**Diese Qualität bekommen sie jeden Mittwoch am Wochenmarkt am Marktplatz, bei unserem Postpartner und bei all unseren Imkern zu Hause.**



Im Bild zu sehen sind v.l.n.r.: Die ausgezeichneten Goldmedaillengewinner Johann Handlechner und Kurt Skorie

Bild: Imkerhof Salzburg



Bild: Maria Handlechner

## GEBURTSTAGE

### Februar

Lutnik Josef	79
Heidegger Franz	77
Schleppütz Theodora	83
Jarec Erna	82
Schediwy Sieglinde	88
Strasser Marianne	75
Rieder Anna	99
Strohbach Alois	85
Schornsteiner Franz	76
Haiderer Ewald	84
Mayer Thomas	83
Strasser Johanna	98
Lošić Naza	85
Kriechhammer Marianne	76
Probst Johann	85
Baumann Bernhard	87
Felber Rupert	95
Költringer Karl	84
Steiner Herbert	80
Karl Riegler	76

### März

Gschaider Jakob	87
Rauch Sylvia	78
Gruber Kristin	75
Riedl Ursula	79
Gesierich Waltraut	76
Hofmann Peter	79
Plaichinger Sigrid	84
Schaumburger Maria	77
Schaumburger Hermann	82
Aichholzer Johann	75
Költringer Katharina	91
Szekulics Gertraud	89
Neumayer Ingo	75
Hager Justine	93
Kreiseder Kreszenzia	86
Staber Maria	75
Gesierich Volker	81

## BLITZLICHTER



Besuch der Sternsinger



Fels vom Hinterwartstein



Hauptwasserleitung wurde verlegt



Abbau Buswartehaus Moorbad

Bilder: Marktgemeinde

**Klimaticket Salzburg**  
**KLIMATICKET SALZBURG CLASSIC PLUS**  
**JETZT IN IHREM GEMEINDEAMT KOSTENLOS AUSBORGEN**

**Die nächste Öffifahrt ist kostenlos:**  
 Jetzt Klimaticket Salzburg CLASSIC PLUS in Ihrem Gemeindeamt kostenlos ausborgen und die Vorteile des öffentlichen Verkehrs ausprobieren. Mit dem Klimaticket Salzburg CLASSIC PLUS können Sie am Wochenende auch eine zweite Person gratis mitnehmen.

**Alle Infos unter:**  
[www.salzburg-verkehr.at](http://www.salzburg-verkehr.at)





## BILDUNGSWOCHE

### Digitaler Alltag und Künstliche Intelligenz

Anlässlich des Jubiläums 90 Jahre Markterhebung findet im kommenden Herbst eine Bildungswoche zum Thema Digitaler Alltag und Künstliche Intelligenz statt. Sie wird von der Marktgemeinde unter Leitung des Salzburger Bildungswerks, Mattsee, und in Zusammenarbeit mit weiteren Bildungseinrichtungen und Vereinen durchgeführt. Die jeweiligen Veranstaltungen sind für alle Mattseerinnen und Mattseer frei zugänglich.

Wie wir es alle miteinander tagtäglich erleben, stecken wir mitten in einer Phase massiver gesellschaftlicher Veränderungen. Diese Entwicklung bringt viele Vorteile mit sich, erleichtert unser Leben, erfüllt uns aber auch mit Sorge, ob und wie wir mit dem schnellen Lauf der Zeit Schritt halten können. Der umfassende Begriff der Digitalisierung steht für einen Großteil dieser Veränderungen, die vom E-Mail bis zum selbstfahrenden Auto reichen, um zwei Beispiele zu nennen. Die elektronische Post wollen wir nicht mehr missen, beim selbst fahrenden Auto sind wir noch skeptisch. Auch das digitale Amt setzt sich durch, der Großteil verschließt sich nicht, aber wie so oft stecken die Tücken im Detail und die Teilhabe gelingt nicht. Da braucht es Unterstützung und Hilfestellung – das persönliche Miteinander.

Die Angst vor den Herausforderungen, vor die uns die Künstliche Intelligenz stellt, verkleinert sich, wenn wir mit anderen darüber reden und dabei feststellen, dass wir mit unseren Nöten nicht alleine sind. Die digitale Welt verschiebt das Miteinander. Hier sitze ich mit meinem Smartphone oder vor dem Computer und dort ist die große anonyme Welt, mit der ich ver-



Bild: Gerd Altmann auf Pixabay

#### Termin notieren IDEENFORUM Bildungswerkstatt

19. Februar, 19 Uhr  
Archiv im Gemeindeamt  
1. Stock  
Ehemaliger Kindergarten

bunden bin. Das kann nicht nur in technischer Hinsicht überfordern. Wir Menschen brauchen das Miteinander und weil wir es können, sollten wir es auch nutzen. Unter dem Motto Mehr Wir als Ich sollten wir die Chancen ergreifen und uns gemeinsam den Herausforderungen stellen. Trotz aller nicht immer fassbaren Hochtechnologie ist es nach wie vor der Mensch, der über ihren Nutzen und Schaden entscheidet.

Das Programm der Bildungswoche wird sich in einem großen Bogen mit den vielfältigen Aspekten und Herausforderungen unserer digitalen Welt in Form von Vorträgen, Workshops und Gesprächsrunden beschäftigen. Dabei geht es um die Gefahren einer möglichen Aushöhlung unserer demokratischen Strukturen, um den digitalen Wandel in Bildung und Unterricht, um digitale Kulturvermittlung, aber auch um den barrierefreien Zugang zu Ämtern, Behörden und Dienstleistun-



gen, um nur ein paar Themen- und Problemfelder aufzuzeigen.

Wie das Programm im Einzelnen gestaltet sein soll, wird in einer sogenannten Bildungswerkstatt mit allen interessierten Mattseerinnen und Mattseern gemeinsam erarbeitet. Begleitet werden wir in diesem Prozess, der sich über mehrere Monate erstreckt, von Frau Sabrina Riedl, einer dafür ausgebildeten Mitarbeiterin des Salzburger Bildungswerks.

Gestartet wird mit dem Ideenforum am Mittwoch, dem 19. Februar um 19 Uhr im Archiv der Marktgemeinde.

Wir freuen uns auf eine rege Teilnahme, interessante Anregungen und spannende Gespräche.

Berta Altendorfer & Siegfried Hetz

## BIBLIOTHEK

111,5 Fortbildungsstunden hat unser Bibliotheksteam 2024 absolviert und arbeitete zusätzlich zu den Öffnungszeiten noch 972 ehrenamtliche Stunden. 48 neue Leser\_innen konnten wir 2024 begrüßen und freuen uns sehr darüber.

Wir freuen uns auch über zwei neue Mitarbeiterinnen - Helga Ortner sowie Maria Haidinger und wünschen ihnen viel Freude bei der Büchereiarbeit.

Unsere Mitarbeiterin Elisabeth Kaufmann aus Lochen wurde bei der Landesbüchereitagung für 20 Jahre ehrenamtliche Mitarbeit von LR Daniela Gutschl geehrt.



Bild: Bibliothek Mattsee

Bei der SALZBURGER SPARKASSE bedanken wir uns ganz herzlich für die Geldspende von 100 Euro für den Ankauf neuer Bücher - Filialleiter Hans-Jürgen Kriechhammer bei der Spenden-Übergabe an Karin Schwaiger

Bei der RAIFFEISENBANK Salzburger Seenland bedanken wir uns ebenfalls für eine Geldspende von 100 Euro

### Thema des Monats: Bedeutende Frauen, die die Welt veränderten

#### Neuerwerbungen:

J.Moyes: „Zwischen Ende und Anfang“

H.Nesser: „Ein Brief aus München“, 1 Fall für G.Barbarotti

L.Riley: „Das Mädchen aus Yorkshire“

D.Safier: „Miss Merkel - Mord in der Therapie“, Band 4

D.Heldt: „Die Familienangelegenheiten der Johanne Johansen“

P.Budgen: „Die Teigtascherl-Intrige“, Wiener Zentralfriedhofskrimi, Band 2

C.Wahl: „Windstärke 17“

G.Milani: „Comm.Tasso bekommt Gegenwind“, Band 4

E.Danz: „Nachbarinnen“, 4-Nachbarinnen-4 Lebenswege

H.Kerkeling: „Pforten vom Tisch!“, der ganz pers.Samtpfoten-Atlas

B.Maly: „Mord im böhmischen Prater“, histor. Krimi

C.Lombardo: „Genau so, wie es immer war“, Familienroman

J.Precht: „Die Heilerin vom Rhein“, Hildegard v. Bingen

Jo Nesbo: „Der König“, Krimi

J.Meyerhoff: „Mann kann auch in die Höhe fallen“

C.Scheib: „Mords-Hochzeit, Herrschaftszeiten“, die gnä Frau ermittelt, 4

J-Ph.Sendker: „Akikos stilles Glück“

M.Helfer: „Wie die Welt unterging“, Geschichten für jeden Tag

I.Lorentz: „Die Wanderhure - Intrigen in Rom“, Band 10

Th.Neuhold/A.Praher: „Widerstand/Verfolgung/Befreiung“ - zeitgeschichtliche Wanderungen (u.a. MATTSEE)

#### Kinder- u. Jugendliche:

„Scandor“, die Wahrheit kann dich reich machen, die Lüge lässt deine schlimmsten Albträume wahr werden

Gregs Tagebuch 19 „So ein Schlammessel!“

„Conni u. das Filmprojekt“, Band 3

3!!! Bücherhelden: „Der Lebkuchen-Fall“

Tom Turbo: „Immer auf der heißen Spur“

Das magische Baumhaus junior: „Der Angriff der Königskobra“

„Frau Honig u. die Geheimnisse im Kirschbaum“, Band 5

„Frau Honig rettet ein bisschen die Welt“, Band 6

Spiel: „Die Schule der magischen Tiere - klarer Fall, Murphy“, 6+

#### Für unsere Aller kleinsten:

„Lieselotte ist krank“, „Lieselotte macht Urlaub“

„Ritter Rost und die Räuber“

„Mein bester, bester Freund“

„Der Stampfosaurus“, Bilderbuch

Was ist was junior : „Unsere Erde“

Am Samstag, 8.März findet von 9-13 Uhr unser großer, traditioneller BÜCHERFLOHMARKT im Pfarrheim und im Kreuzgang statt! Herzliche Einladung! (Vielleicht geht sich in der Gemeindezeitung auch irgendwo ein FOLDER als Werbung aus?? Und bitte HINTEN bei den Terminen - danke!

Kommt und schaut rein - wir freuen uns auf euch - eure „bibliothekARIN“ mit dem gesamten Team!

#### Öffnungszeiten:

Montag 10 -11.30

Dienstag 16 -17.30

Donnerstag 17 - 18.30

Freitag 17 - 18.30

Samstag 9.30 -11.00

Sonntag 8.30 -10.00

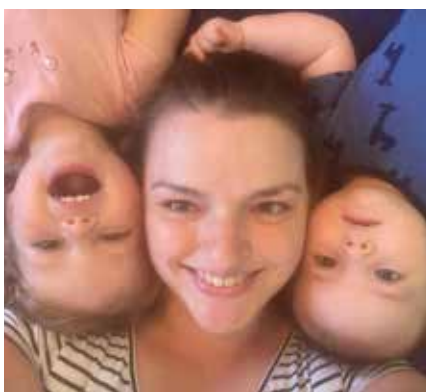
www.biblio-mattsee.bvoe.at

## ES STELLEN SICH VOR...



### Marijana Buzar:

Ich heiße Marijana und bin Mutter von zwei Kindern. Im Ekiz bin ich schon seit fast drei Jahren aktiv und war selbst Besucherin in der Ekiz Gruppe. Ich habe die Ausbildung zur Eltern-Kind-Leiterin erfolgreich abgeschlossen und leite zusätzlich das Eltern-Kind-Turnen, welches Montag und Mittwoch, im Turnsaal der Volksschule Mattsee, stattfindet. Ich freue mich jedes Mal, die Kinder mit ihren Eltern begleiten zu dürfen und ihnen zusätzlich Spaß-Spiel- und kindliche Weiterbildung bieten zu können.



### Berta Riedl:

Mein Name ist Berta Riedl und ich bin gelernte Malerin und KFZ Lackiererin. Ich bin verheiratet und Mama von zwei wundervollen Kindern. Auf die Eltern-Kind-Gruppe bin ich durch meine Kinder aufmerksam geworden und bin schon einige Jahre Teilnehmerin in den Gruppen.

Meine Leidenschaften und Hobbys: Ich liebe es mit Kindern zu basteln und ihnen die große Welt zu zeigen. Ich habe früher schon öfters ein paar Kasperltheater aufgeführt und freue mich, dass ich die Tätigkeit für das Ekiz wieder aufnehmen darf. Ich bin jetzt seit 2024 ein neues Mitglied der Ekiz Gruppe in Mattsee und darf mit Sabrina die Donnerstagsgruppe übernehmen.



### Sabrina Anglberger:

Ich heiße Sabrina Anglberger und bin 33 Jahre jung. Ich bin Mutter von drei Kindern im Alter von sechs, drei und einem Jahr. Durch meine Kinder bin ich auf die Eltern-Kind-Gruppen in Mattsee aufmerksam geworden. Meine Hobbies sind Sport und Backen. Ich freue mich, mit Berta gemeinsam eine Spielgruppe leiten zu dürfen.

Bilder: ekiz

## BERATUNGSTAG: BERUFE MIT HOHEM FACHKRÄFTEBEDARF

26. Februar 2025

15 bis 17 Uhr

Sitzungszimmer der Marktgemeinde Mattsee, Gemeindegeweg 1

Das BFI Salzburg lädt gemeinsam mit der Marktgemeinde Mattsee zum Informationstag.

### Inhalte der Veranstaltungen:

- Informationen zu Berufen mit hohem Fachkräftebedarf
- Ausbildungen und Qualifizierungs-Maßnahmen in Salzburg, besonders: Pflege | Medizinischen Assistenzberufe | Rechnungswesen
- Stipendien und Fördermöglichkeiten
- Lehrabschlüsse im 2. Bildungsweg



Im Anschluss besteht die Möglichkeit zu persönlichen Beratungsgesprächen. Die Veranstaltung ist unverbindlich und kostenlos.



## KINDERGARTEN

### Unser Ausflug auf Schloss Mattsee

Im Rahmen unserer Zusammenarbeit mit der BAfEP (Bildungsanstalt für Elementarpädagogik) Salzburg absolvieren derzeit unter anderem zwei Schülerinnen der 5. Klasse ihr Praktikum bei uns im Haus. Die Kinder freuen sich jede Woche wieder auf Helena und Natalie, da diese mit viel Motivation immer wieder etwas Neues anbieten.

Im Oktober waren sie eine ganze Woche bei uns. Diese stand ganz unter dem Motto ihrer Diplomarbeit: „Spiele im Mittelalter“. So wurde eine Burg gebaut, die Kinder verwandelten sich in Burgfräulein und Ritter, es gab Geschichten und Bücher über das Mittelalter und wir schauten uns Bilder aus dieser Zeit an. Wir feierten auch ein Mittelalter-Fest, bei dem wir viele der mittelalterlichen Spiele spielten, die wir auch heute noch kennen: Blinde Kuh, Mühle, Zielwerfen, Topf-schlagen. Am lustigsten fanden die Kinder den Schwertkampf mit einer Schwimmdudel.

Der krönende Abschluss des Projektes war aber zweifellos das Stück Geschichte, das wir in unserem wunderschönen Ort haben:

#### Das Schloss Mattsee

Wussten Sie, ...

... dass das Schloss früher eine Burg war?

... dass das Schloss erst seit den 2000er-Jahren wieder in diesem Glanz erstrahlt und vorher eine Ruine war?

... dass das Schloss seit ca. 1000 Jahren da steht?

... dass der Schlossberg 31 m hoch ist?

... dass das Schloss auch über Gefängnisse verfügte – erst auf dem Turm, wo jetzt die Fahne weht, dann an der Promenade?

... dass das große Tor vom Iglhauer damals der einzige Zugang zu der Burg/dem Schloss war?

Das und vieles mehr erfuhren die Kinder und wir im Rahmen einer Schlossbesichtigung, die wir Ende November unternahmen. Der Ar-

chivar von Mattsee, Siegfried Hetz, hat sich einen ganzen Vormittag Zeit genommen und uns auf und ab, kreuz und quer durch das Schloss geführt. Die Kinder lernten die Burg aus ganz neuen Blickwinkeln kennen – allerdings haben sie auch manches wiedererkannt: „Da haben Mama und Papa geheiratet!“ strahlte ein Bub, als wir in den Trauungssaal kamen.

Krönender Abschluss des Vormittags war eine Tasse Kakao, auf die uns der Hausherr Frank Reichle als Geschäftsführer des Schlosscafes noch einlud – wir Pädagoginnen bekamen einen Kaffee. Das alles im wunderschönen Wintergarten. Die Kinder und natürlich auch wir waren begeistert.

Herzlichen Dank an unsere Schülerinnen für dieses tolle Projekt, sowie natürlich an Siegfried Hetz und Frank Reichle, die diesen gelungenen Ausflug ermöglicht haben!

Manuela Reicher



## Wo ist der Fehler?

Die Burschen und Mädchen unserer Metallklasse waren außer sich vor Freude, als sie erfuhren, dass sie am Mittwoch bzw. Freitag das ortsansässige Unternehmen ZWEIRAD BERNHARD GRABNER besichtigen dürfen. Es erwartete sie eine beeindruckende Sammlung von Zweirädern unterschiedlichster Bauarten, -formen, Antriebstechniken und Altersgruppen. Herr Grabner „präpariert“ Zweiräder für die Lehrabschlussprüfungen der Kraftfahrzeugtechniker/Hauptmodul Motorradtechnik. Der Unternehmer führte ihnen ein derartiges Motorrad vor und unsere Jugendlichen begaben sich wie die Lehrlinge bei der LAP auf die Suche nach den absichtlich eingebauten Fehlern. Im Anschluss an den informativen und praktischen Teil der Betriebsbesichtigung erhielten die Kids noch Zeit, ihre eigenen kleinen und großen Probleme mit ihren Mopeds zu besprechen und sich fachlich auszutauschen. Eine große Bereicherung für die Schüler\_innen des Fachbereiches Metall an der PTS Mattsee und ein herzliches Dankeschön an Herrn Bernhard Grabner für die tolle Führung und den interessanten Einblick in das praktische Arbeiten als Zweiradmechaniker.



Bild: Sebastian MAURACHER (Fotograf) und die Schüler\*innen des FB Metall

## I WER' NAAARRRISCH!

Alle drei Podestplätze beim BAU-Lehrlingscasting gehen an die Polytechnische Schule Mattsee

Acht motivierte Burschen aus dem Fachbereich Holz/Bau starteten am Donnerstag, 28. November, frühmorgens in Mattsee, um rechtzeitig zum BAU-Lehrlingscasting an der BAU-Akademie Salzburg zu kommen und dort ihr Können und ihr Talent unter Beweis zu stellen.

### BAU-Lehrlingscasting 2024 – Was ist das?

Knapp 90 Jugendliche stellten an verschiedenen Stationen und in einem abwechslungsreichen Mix aus Theorie und Praxis ihr Wissen, ihre Geschicklichkeit und ihr praktisches Talent zur Schau. Außerdem bekamen die Jugendlichen die Gelegenheit, sich ein Bild von der Lehre am Bau und den vielfältigen Aufstiegs- und Weiterbildungsmöglichkeiten in der Baubranche zu machen. Ziel des Castings ist es, möglichst viele geeignete Teilnehmer\_innen an eine freie Lehrstelle bei einer regionalen Baufirma zu vermitteln.

### Die Aufgabenstellungen im Detail

Zunächst mussten die Teilnehmer\_innen möglichst sorgfältig und schnell einen Kamin mauern. Im Anschluss daran wurden Allgemeinwissen, Deutsch- und Mathematikkenntnisse sowie die körperliche Fitness überprüft. All diese Aufgaben meisterten unsere Jungs derartig gut, dass sie auf den Plätzen 1, 2, 3 und 5 landeten.

Wir gratulieren von ganzem Herzen

Erwin zum 1. Platz,

David zum 2. Platz,

Tobias zum 3. Platz und

Julian zum 5. Platz.

Wir sind sehr stolz auf euch!

## ARCHIV

Bis der neue Pavillon an der Seepromenade bespielt wird, dauert es noch ein paar Monate, genau bis zum 23. Mai, wenn er im Rahmen des 175-Jahr-Jubiläums der Trachtenmusikkapelle Mattsee eingeweiht wird. Zur Erinnerung: Wir zeigen hier neben dem aktuellen Foto eines von der Baustelle des ersten Pavillons, der um 1965/66 errichtet wurde. Karin Schwaiger hat es im Nachlass ihres Vaters, Sepp Munter, der auf dem Foto als Zimmerer mit dem Hammer in der Hand zu sehen ist, gefunden. Das Foto wurde als Postkarte reproduziert, allerdings ist der Name des Fotografen bislang unbekannt. Stefan Strasser, Lechnerbauer sen., der damals auch mitarbeitete, weiß, dass es um 1965/66 gewesen sein muss, „weil er bereits einen Führerschein hatte und das Holz für den Pavillon lieferte“.

Für ergänzende Anmerkungen oder historische Fotografien unter: [mattsee-archiv@mattsee.at](mailto:mattsee-archiv@mattsee.at) sind wir immer sehr dankbar.



Bild: Karin Schwaiger



Bild: Archiv Mattsee

## OSTERKONZERT

Stiftskirche Mattsee. Freitag, 4. April, 19.30 Uhr

Mönch von Salzburg, Nicodemus-Passion  
 Duo Enßle-Lamprecht  
 Anne-Suse Enßle, Philipp Lamprecht; Susanne Ansorg



Faszinierende Musik aus dem 14. Jahrhundert. Der „Mönch von Salzburg“, einer der großen Musiker seiner Zeit, hat nach einem geheimnisvollen Evangelium eine „Nikodemus-Passion“ geschrieben. Das Duo Enßle-Lamprecht, für seine Aufnahme nominiert für den Deutschen Schallplattenpreis, erweckt das grandiose Werk zu neuem Leben: poetisch, virtuos, betörend singend und mit einer wundersamen Menge an mittelalterlichen Instrumenten. Ein ganz besonderer Abend in der Stiftskirche Mattsee.



Bild: Franz Gleiß

Karten beim Diabelli Verein, [info@diabellisommer.at](mailto:info@diabellisommer.at), beim Tourismusbüro und an der Abendkasse.  
 Preise: 25 Euro (freie Platzwahl im Mittelschiff), 15 Euro (Hörkarte im Seitenschiff).

## NEUE LEITUNG AB 2025 STIFTSMUSEUM MATTSEE



Kustos Josef Sturm hat mit Jahresanfang 2025 die Leitung des Stiftsmuseums abgegeben. Er konnte mit Vlad Cotuna einen jungen, fähigen und interessierten Nachfolger für das Stiftsmuseum gewinnen. Die Erfolgsgeschichte kann weitergehen.

Josef Sturm, der selbst im Jahr 2010 von Propst Vinzenz Baldemair für Museumsdienste als ehrenamtlicher Mitarbeiter angeworben wurde, übernahm bald schon erste Führungen. Nicht nur das Stiftsmuseum war Teil der Führung, sondern Josef Sturm machte daraus eine kleine geschichtliche, kunsthistorische und theologische Reise, die am Kirchenplatz unter der Linde begann. Zweiter Teil war der ganze Kirchenraum und beim dritten Teil im oberen Stockwerk der Stiftskirche wurde die ehemalige Residenz der Pröpste, heute Museum, erklärt. Die Besucher waren oftmals erstaunt und verblüfft zugleich. Josef Sturms empathische Art in Verbindung mit interessant vermitteltem Wissen brachten Jahr für Jahr tausende Besucher nach Mattsee, wovon auch die Gastronomie und der Schiffsverkehr profitierten. Nach dem plötzlichen Tod von Stiftspropst Vinzenz Baldemair im Jahr 2012 wurde Josef Sturm vom neuen Stiftspropst Mag. Franz Lusak zum Leiter des Stiftsmuseums bestellt. Neben unzähligen Führungen wurden das Museum und Mattsee durch Veranstaltungen, Museumsabende und Vorträge belebt.

Im Laufe der Zeit wurden immer wieder Sonderausstellungen zu aktuellen Themen sowie einige Krippenschauen gestaltet, die durch besondere Mattsee-Bezüge vor allem auch die Einheimischen ansprachen und interessierten. Dies wurde von Sturm in fünf Publikationen dokumentiert. Der Sammlungsbestand des Stiftsmuseums konnte in diesen Jahren um einige bedeutende Stücke erweitert werden. Zudem wurden kleine Bereiche behutsam neu gestaltet. Dennoch ist das ursprüngliche Ambiente erhalten geblieben.

Josef Sturm wurde 2017 für das Stiftsmuseum Mattsee mit dem „Salzburger Museumsschlüssel“ ausgezeichnet.

Als neuer Leiter des Stiftsmuseums bringt der Historiker Vlad Cotuna auch neue Impulse mit. Innovative und zukunftsweisende Techniken sollen zum Einsatz kommen, die auch von der Salzburger Volkskultur unterstützt und gefördert werden. So soll es interaktive Angebote speziell für jüngere Besuchergruppen geben. Vor allem die Einheimischen möchte Cotuna verstärkt ins Museum holen. Für das Jahr 2025 wurden bei Josef Sturm bereits mehrere Führungen gebucht. Diese wird er gemeinsam mit Vlad Cotuna halten, der sich sehr auf die kommenden Aufgaben freut und es kaum erwarten kann, seine Ideen einzubringen.

„Danke“ sagt Josef Sturm allen Damen und Herren von der Pfarre und vom Collegiatstift, vor allem Maria Moser und dem emeritierten Propst Franz Lusak sowie Ehrenbürger Rupert Felber.

Ein „Danke“ geht auch an alle stillen Helfer als treue und aufrichtige Begleiter und Berater und an alle unerwähnten Lehrmeister, die zu den Erfahrungen geführt haben. **„Es sind Begegnungen mit Menschen, die das Leben ausmachen!“ - ein Lebensmotto von Josef Sturm.**

### Zu den Personen

#### Josef Sturm

geboren 1949 in Mattsee als jüngstes von elf Kindern

Pflichtschule in Mattsee

Sieben Jahre bei Max Lampelmaier als Auto-Mechaniker,  
Spengler und Lackierer

Lehrgang zum Bankkaufmann

38 Jahre Direktor Raiffeisenkasse Hallwang

Geschichtestudium Mittelalter und Frühe Neuzeit,

Musikausbildung, Kapellmeisterlehrgang,

Österreichischer Wanderführerlehrgang, Waldpädagogie

15 Jahre Stiftsmuseum

Lehrgang für Kirchen- und Museumsführung



Bild: M. Maislinger

#### Vlad Cotuna

geboren 1996 in Salzburg

absolvierte das Masterstudium

Geschichte sowie

Bachelor in Tanz- und Musikwissenschaften

seit 2023 Arbeit für die Salzburger Volkskultur,

die die Salzburger Regionalmuseen

bei der Inventarisierung unterstützt

## MATTSEER ADVENT

### Charity am See

Der Mattseer Advent am See wurde am 7.12. mit einem Segen und Grußworten feierlich eröffnet. Er steht für Sinn und Werte in der Vorweihnachtszeit.

Der Adventmarkt am See ist ein Ort der Gemeinschaft und eine Plattform der Menschlichkeit. Besonders die Krippe am See erinnert an den eigentlichen Ursprung. Am Sonntag, 22. Dezember fand daher wieder das alljährliche Charity-Event statt, bei dem Vertreter\_innen karitativer Organisationen ihre Projekte, für die gesammelt wird, näher vorstellten. Das von Ing. Ernst Piëch ins Leben gerufene Charity-Event fand heuer bereits zum siebenten Mal statt. Im Laufe der Jahre wurden zahlreiche Sammlungen mit großzügigen Spenden durchgeführt. Soziale Einrichtungen und Bildungsinstitutionen erhielten eine Plattform, um ihre sozialen Anliegen zu präsentieren. „Vor Ort helfen und Gutes tun, Freude schenken“ lautet das Motto. Deshalb haben sich auch stets viele heimische Unternehmen sozial engagiert.

Der Mattseer Advent am See erfreut sich mittlerweile nicht nur bei der einheimischen Bevölkerung, sondern auch weit über die Region hinaus großer Beliebtheit. Organisiert wird er von den Ferdinand Porsche Erlebniswelten: fahr(T)raum Mattsee in Zusammenarbeit mit dem Stiftskeller, der Gemeinde und dem TVB Mattsee. Für die musikalische Umrahmung sorgten auch heuer wieder der Diabelli Chor und „Vielgsang“ und das Bläserensemble der Trachtenmusikkapelle sowie Schüler\_innen des Musikums.



v.l.n.r. Jakob Iglhauser, GF fahr(T)raum; Elena Fiausch MA, HochzeitsSegen; Pfarrprovisor Mag. Alois Ramsauer, Stift Mattsee; Michael Schwarzmayr, Bürgermeister Mattsee



TVB-Obmann Christoph Plaichinger (Stiftskeller) bei der Spendenübergabe an das Rote Kreuz Mattsee

### Folgende soziale Projekte wurden heuer gewürdigt:

- Vereinswochenende Adventmarkt mit Unterstützung vieler sozialer Einrichtungen & Familie Auer mit Tochter Ema & Sonderschule Köstendorf - GF Jakob Iglhauser (fahr(t)raum)
- Flachgauer Tafel Suppenküche - Christian Wieland (optik:wieland)
- Rotes Kreuz Mattsee - Christoph Plaichinger (Stiftskeller)
- Lebenshilfe Steindorf - Familie Laimer (Möbel Laimer GmbH) & fahr(T)raum
- Handwerkliche Jugendförderung (Gravurarbeiten) - Otelo Mattsee (Fabian Schmid)
- Soziale Christbaumaktion - (Mattseer Bildungseinrichtungen zusammen mit der Flachgauer Tafel)
- Igelhilfe Mondsee - Madeleine Baier (kreative Else)



## SCHLOSSBERG TEIFEN

Wir haben unsere Saison erfolgreich und unfallfrei abgeschlossen und möchten uns bei allen recht herzlich bedanken, die uns so toll unterstützt und geholfen haben. Ebenfalls ein Dankeschön möchten wir allen unseren Besuchern aussprechen, die uns so zahlreich auf unserem Krampuskränzchen am Schlossberg und beim großen Krampus- und Perchtenlauf sowie Aftershow Party besucht haben. Auch heuer haben wir wieder Spenden gesammelt für Ema, die im Jänner an die Familie übergeben wurden. Ein großes Dankeschön geht auch an Johanna unserer Postpartnerin, wo die Spendenbox für Ema das ganze Jahr über stehen darf.

2025 besteht unser Verein bereits seit zehn Jahren. Das muss gefeiert werden!

Im Sommer wird es ein 10-Jahresfest geben. Nähere Infos folgen.

Die Schlossberg Teifen Mattsee wünschen euch ein wunderschönes Jahr 2025. Im Winter sehen wir uns wieder.



Bild: Schlossberg Teifen

**Alles Gute kommt von oben.  
Und von dir!**

**Haussammlung: 1. bis 31. März 2025  
Direkte Hilfe vor Ort.**

Stell dir vor, alle Menschen könnten in einer warmen Wohnung leben, in der alle Familienmitglieder genug Platz haben. Und alle hätten nach Abzug der Fixkosten noch genug Geld, um sich gesundes Essen zu kaufen. Stell dir vor, alle Alleinerziehenden und älteren Menschen wären finanziell abgesichert und alle Kinder hätten die gleichen Chancen. Wäre das nicht wunderbar?

Mit deiner Spende bei der Haussammlung trägst du genau dazu bei.

Stell dir vor, die Zukunft wird wunderbar. Und du bist schuld.

Im ganzen März gehen freiwillige Sammlerinnen und Sammler von Tür zu Tür und bitten um Spenden. Wir bitten dich, sie gut aufzunehmen und danken dir herzlich, wenn du dich dazu entscheidest, einen Beitrag zu leisten. 40 % deiner Spende bleiben in deiner Pfarre für die Unterstützung von Menschen in Not direkt vor Ort. 60 % verwendet die Caritas dazu, Menschen in deiner Region zu helfen.

Unterstütze bitte die Haussammlung 2025!

**Caritas**  
Wir helfen.

Mehr Infos  
[www.caritas-salzburg.at](http://www.caritas-salzburg.at)



Nähere Infos zur ANMELDUNG findest du auf unserer HOMEPAGE  
<https://www.pts-mattsee.salzburg.at/>

## JETZT ANMELDEN FÜR DAS SCHULJAHR 2025/26

### CLUSTER TECHNIK



METALL



ELEKTRO/IT



HOLZ/BAU

### CLUSTER DIENSTLEISTUNGEN



HANDEL/BÜRO



TOURISMUS



GESUNDHEIT/  
SCHÖNHEIT/SOZIALES

### WIR BIETEN →

- eine umfassende Vorbereitung auf die Arbeits- bzw. Berufswelt in sechs möglichen Fachbereichen – eine Schule zum „Wohlfühlen“ mit engagierten Lehrkräften –
- eine vierwöchige Orientierungsphase mit Betriebsbesuchen, Exkursionen, Expertenvorträgen, Firmenpräsentationen und Workshops – Sozialpraktische Tage –
- Fachpraxisunterricht in den hauseigenen Werkstätten –
- umfassende Hilfestellung bei der Suche nach der geeigneten Lehrstelle – Bewerbungstrainings –
- Winter- und Sommersporttage – Teilnahme an diversen Wettbewerben (Fußball, Landeswettbewerb PTS ...) –
- Auslandsreise und vieles mehr

### ANMELDEZEITRAUM: 17. Februar bis 28. März 2025

nach telefonischer Vereinbarung (06217 7065 50 oder 51) oder  
 per E-Mail ([direktion-pts@mattsee.schule](mailto:direktion-pts@mattsee.schule))

**Faschings  
GSCHNAS**  
 DER TMK MATTSEE  
 AM 1. MÄRZ 2025  
 IN DER STOCKSCHÜTZENHALLE MATTSEE  
 HINTERWARTSTEIN 20, 5163 MATTSEE  
 AB 19:30 UHR  
 MIT LIVE MUSIK & DJ

Mit Gruppen  
& Kostüm-  
prämierung

Trachtenmusiksozietät  
MATTSEE

**GUTES  
von hier  
& anderswo**

... im Februar  
**HAMBURGER  
WOCHEN**

Spezialitäten von  
der Nordseeküste...  
mit viel frischem Fisch...  
... und anderen  
nordischen Klassikern

Täglich wechselnde  
**Mittagsmenüs** ab € 9,90  
 mit Suppe oder Dessert

Aktuelle Menü-Angebote täglich:  
[www.stiftskeller-mattsee.at](http://www.stiftskeller-mattsee.at)

www.  
**STIFTSKELLER-**  
 mattsee.at

Kontakt:  
 Tel. (+43) 650 926 23 73

Di - Sa 11.30 - 14h & ab 17h  
 So & Feiertags ab 11.30h  
 Montag Ruhetag

# GASTHAUS MAYRHOF



Liebe Mattseerinnen und Mattseer!

Wir wünschen euch alles Gute im neuen Jahr!

Unser Gasthaus Mayrhof ist noch bis Ende Mai 2025 für euch geöffnet.

Die Öffnungszeiten sind von Donnerstag bis Sonntag und wir bieten ganztägig warme Küche an.

Unsere Knödelspezialitäten könnt ihr bei uns genießen, oder auch abholen/mitnehmen.

Bitte vorhandene Gutscheine noch nutzen! (Keine Barablöse!)

Wenn möglich, bitten wir immer um Tischreservierung bei Gabriele Dürager unter 0664 / 57 93 556

Gasthaus Mayrhof  
Gabriele Dürager  
Untermayrhof 4 | 5163 Mattsee

**FERIALJOBS**  
SALZBURGER JOBPLATTFORM FÜR JUNGE LEUTE  
**PRAKTIKA**

**Ihr Unternehmen hat  
Praktika oder Ferialjobs  
zu vergeben?  
Inserieren Sie kostenlos auf  
[ferialjob.akzente.net](https://ferialjob.akzente.net)**

**NOCH FRAGEN?**  
akzente Jugendinfo  
✉ [ferialjob@akzente.net](mailto:ferialjob@akzente.net)  
☎ 0662/84 92 91-71



[ferialjob.akzente.net](https://ferialjob.akzente.net)







GROSSE HILFE,  
GANZ NAH.



Jetzt  
bewerben!



HILFSWERK SALZBURG  
ALS REGIONALER TOP ARBEITGEBER

Unsere Vorteile für Sie:

- Vollzeit mit 37 Wochenstunden, ansteigender Urlaubsanspruch
- Positives Arbeitsklima und persönliche Wertschätzung
- Umfassendes Bildungsangebot
- Fachliche Begleitung
- Betriebliche Gesundheitsförderung
- Coaching, Supervision und kostenlose Beratung
- Vergünstigungen, Prämien und Zuschüsse (z.B. MA werben MA)

Ihr neuer Job in der Region:  
**ELEMENTARPÄDAGOG\*IN**  
(m/w/d) mit Einrichtungsleitung

In unserer KinderVilla in Mattsee

**JETZT bewerben!**  
HILFSWERK Salzburg | Region Flachgau  
06214 6811 | [flachgau@salzburger.hilfswerk.at](mailto:flachgau@salzburger.hilfswerk.at)  
Vollzeit ab brutto € 2.687,00



[www.hilfswerk.at](https://www.hilfswerk.at)

# EINLADUNG

## Abschlussausstellung und Zertifikatsverleihung Kunststudium XXVIII „Bildnerische Gestaltung – Malerei und Grafik“

am Samstag, 15. März 2025 um 18.00 Uhr  
Schloss Mattsee – im Atelier in der Leonardo Kunstakademie

Die Eröffnung der Ausstellung erfolgt durch  
Herrn LAbg. Dr. Josef Schöchel.

Wir freuen uns auf Ihren Besuch!

Die Bilder sind auch am Sonntag, 16. März 2025, von 9.00 bis 16.00 Uhr  
im Schloss Mattsee, Leonardo Kunstakademie, zu besichtigen.

Leonardo Kunstakademie Salzburg · Schloss Mattsee · Schlossberg 1 · 5163 Mattsee  
www.leonardo-kunstakademie.at · leonardo-kunstakademie@sbg.at · Tel. +43 699 12710788



Die Kinderfreunde  
MATTSEE

## KINDER FASCHING

Samstag, 01.03.2025  
in der Stockschützenhalle

Umzug um 13:30 Uhr ab  
Parkplatz Weyerbucht zur  
Stockschützenhalle

Begleitet durch  
die Trachtenmusikkapelle Mattsee,  
Clown Heimo Thiel  
und Animation der Kinderfreunde

Für das leibliche Wohl ist gesorgt.



Die Öffentliche Bücherei Mattsee

veranstaltet einen

## BÜCHERFLOHMARKT

am Samstag, 8. März 2025  
von 09:00 – 13:00 Uhr  
im Pfarrheim und im Kreuzgang der Kirche

Neben der „geistigen Nahrung“ ist auch bestens für's  
leibliche Wohl (Kaffee/Tee und Kuchen/Pikantes)  
gesorgt.

**>>Der Reinerlös wird für den Ankauf  
neuer Medien verwendet!<<<**

Wenn Sie gut erhaltene Bücher – vor allem  
Kinderbücher –, Comics, LPs, oder Spiele zu Hause  
haben, die Sie uns spenden  
wollen, dann wenden Sie sich bitte ans Büchereiteam  
oder  
rufen Sie 0650/6611520 – Karin Schwaiger – an.

**Kommen Sie zum Schmökern – wir freuen uns!**

**Das Büchereiteam**

## EINLADUNG ZUR FEUERLÖSCHERÜBERPRÜFUNG

Mit kostenloser  
Vorführung!

Gegen die Flammen hilft ein funktionierender Feuerlöscher. Deshalb schreibt die ÖNORM F 1053 alle zwei Jahre eine Überprüfung vor, bei der u.a. der Zustand des Gerätes, des Löschmittels und der Druck des Treibgases kontrolliert werden.



Nicht nur wegen der Vorschrift, sondern insbesondere um die Funktion im Ernstfall zu gewährleisten, sollten Sie diese Gelegenheit für Ihre Sicherheit wahrnehmen.

**Samstag, 1.3.2025 | 8 bis 12 Uhr | Löschzug Obernberg (Obernberg 6)**

**Zusätzliche Feuerlöschervorführung: ab 11:00 Uhr**

- |   |   |
|---|---|
| 🔥 Verhalten im Brandfall                              | 🔥 Brandgefahren                               |
| 🔥 Selbstlöschern (Richtiger Umgang mit Feuerlöschern) | 🔥 Kennenlernen der verschiedenen Feuerlöscher |
| 🔥 Fettbrandexplosion (Fettbrand bekämpfen)            |   |

Der Ortsfeuerwehrkommandant der Freiwilligen Feuerwehr Mattsee  
*Christian Schweiger*



**BRANDSCHUTZ BAYERHAMMER**  
DER PROFI FÜR IHRE SICHERHEIT

📍 Bahnhofstraße 4, 5202 Neumarkt am Wallersee  
☎ Telefon: +43 6216 20 40 8  
☎ Mobil: +43 664 1448960  
✉ office@bs-bayerhammer.at  
🌐 [www.bs-bayerhammer.at](http://www.bs-bayerhammer.at)



MARKTGEMEINDE MATTSEE

### EIN FLIP FLOP SOMMERJOB

STRANDBAD  
MITARBEITER/IN  
GESUCHT

- MAI - SEPTEMBER 2025

~ MIND. 4 WOCHEN



#### Dein Tätigkeitsbereich:

- Beaufsichtigung & Betreuung der Badegäste
- Pflege des Außen- & Innenbereichs
- Ticketverkauf/Einlasskontrolle

#### Voraussetzungen:

- Mindestalter 16 Jahre
- Freundliches Auftreten
- Flexibles Zeitmanagement
- Teamfähigkeit

#### BEZAHLUNG:

**14 € - 17 € /Stunde**

je nach Saisonverlauf

(o. a. Beträge sind brutto inkl. SZ)

#### BEWIRB DICH JETZT:

**Tel. 06217 7885 24**

Sanja Lampelmaier

[lampelmaier@mattsee.at](mailto:lampelmaier@mattsee.at)

Anmeldung: ab sofort möglich

## So funktioniert das Pfandsystem

Recycling Pfand  
Österreich



### Welche Verpackungen sind bepfandet?

Ab 1.1.2025 werden Getränke in Kunststoffflaschen und Metall Dosen mit einer Füllmenge von 0,1 Liter bis 3 Liter bepfandet.

Von der **Pfandverordnung ausgenommen** sind:

- Milch und Milchprodukte (Milchanteil mindestens 51%)
- Sirupe
- Getränkeverpackungen für Beikost und flüssige Lebensmittel (medizinische Zwecke)
- Getränke in Verbundkartons (z.B. Tetra Pack)



### Das Pfandsymbol

Am österreichischen **Pfandsymbol**, welches sich immer oberhalb des Strichcodes am Flaschenetikett oder auf der Dose befindet, erkennst du schnell, ob es sich um ein Pfandgebilde handelt.

Im Jahr 2025 gibt es eine Übergangsfrist: Getränkeverpackungen mit und ohne Pfand werden in den Regalen stehen.



### Pfand bezahlen

Beim Einkauf werden **25 Cent pro Verpackung eingehoben**. Der Pfandbetrag ist auf der Rechnung separat ersichtlich.



### Pfand zurückbekommen

Nach dem Genuss bringst du die leeren Kunststoffflaschen und Metall Dosen wieder zurück und erhältst den Pfandbetrag retour.

Da im Laufe des Jahres 2025 Getränke mit und ohne Pfand gleichzeitig verkauft werden, ist es wichtig einen Blick auf das Etikett (Pfandsymbol) zu werfen, um festzustellen, ob Pfand wieder retour ausbezahlt wird.



### Wo zurückgeben?

Die leeren Getränkeverpackungen kannst du **an allen Verkaufsstellen** zurückgeben, an denen du sie kaufen kannst. In vielen Supermärkten wird es **Rückgabeautomaten** geben, wo du alle **Pfandprodukte unbegrenzt** zurückgeben kannst.

Kleinere Verkaufsstellen nehmen die leeren Verpackungen persönlich entgegen und zahlen dir den Pfandbetrag direkt aus. Sie nehmen allerdings nur jene Verpackungsart und Füllmenge zurück, die sie auch im Sortiment haben und nur in der Menge, die sie durchschnittlich pro Kaufakt verkaufen.



### Wie zurückgeben?

Voraussetzung für die Rückzahlung des Pfands ist, dass auf der Verpackung das **österreichische Pfandlogo** und der **Strichcode** ersichtlich sind. Das Etikett muss vollständig vorhanden und lesbar, die Verpackung **leer** und **unzerdrückt** sein. Kunststoffflaschen und Metall Dosen kannst du mit oder ohne Verschluss zurückgeben.



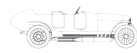
### Wozu ein Pfandsystem?

**Kreislaufwirtschaft:** Durch das Pfandsystem werden aus den zurückgegebenen Getränkeverpackungen immer wieder neue Kunststoffflaschen und Metall Dosen hergestellt. Eine hohe Sammelquote führt dazu, dass weniger neues Material benötigt wird und die hochwertigen Rohstoffe für Getränkeverpackungen im Kreislauf geführt werden können.

**Weniger Müll in der Natur:** Durch den Pfandbetrag wird das achtlose Wegwerfen von Getränkeverpackungen in der Natur deutlich verringert.



## Veranstungskalender fahr(T)raum 2025



TICKETS: fahrtraum.at/tickets | netickets.com | fahr(T)raum-DO 10:00-17:00 Uhr AKTUELLE TERMINE: fahrtraum.at/veranstaltungen

Alle Preise inkl. gesetzlicher Abgaben & Steuern | VWK: Vorverkaufskasse; AK: Abendkasse; \*; Preis für SchülerInnen

DATUM	EINLASS & BEGINN	VERANSTALTUNGEN	KARTE & INFO
DO 9.1.2025	19:00-20:00	<b>Konzertreihe I</b> Neues Jahr, neues Glück!	VWK: € 24 / 14* AK: € 27 / 17*
DO 30.1.2025	19:00-19:30	Erlebnisverkostung	VWK: € 22 AK: € 25
<b>SA-SO</b> 15.-16.2.2025	10:00-17:00	Modelltruck-Show im fahr(T)raum	Erwachsene: € 15 Kind: € 8
DO 27.2.2025	19:00-20:00	<b>Konzertreihe II</b> Die Geschichte vom Soldaten	VWK: € 24 / 14* AK: € 27 / 17*
<b>FR-SO</b> 14.-16.3.2025	ganztägig	fahr(T)raum zu Gast auf der MotionExpo 2025	Mehr Info: <a href="http://www.motionexpo.at">www.motionexpo.at</a>
DO 20.3.2025	19:00-20:00	<b>Konzertreihe III</b> 20 Jahre Federspiel – Zeit zu feiern!	VWK: € 24 / 14* AK: € 27 / 17*
FR 21.3.2025	8:00-8:30 10:00-10:30	<b>Kinderkonzert IV</b> Federspielchen	Erwachsene: € 11 Kind: € 7
DO 3.4.2025	19:00-20:00	<b>flug(T)raum Vortrag</b> Instandsetzung historischer Flugzeuge von 1910 bis 1920	VWK: € 9 AK: € 11
DO 10.4.2025	19:00-20:00	<b>Kabarett</b> David Scheid	VWK: € 29 AK: € 32
SA 26.4.2025	vormittags	Oldtimertag-MVCS	Mehr Info: <a href="http://www.mvcs.at">www.mvcs.at</a>
SA 24.5.2025	ganztägig	5. Käfer & Bulli Summer-Tour	<a href="http://fahrtraum.at/veranstaltungen">fahrtraum.at/veranstaltungen</a>
DO 5.6.2025	19:00-20:00	<b>Kabarett</b> Benedikt Mitmannsgruber	VWK: € 29 AK: € 32
SA 14.6.2025	ganztägig	fahr(T)raum E-Kart-Trophy	<a href="http://fahrtraum.at/veranstaltungen">fahrtraum.at/veranstaltungen</a>
<b>DO-SA</b> 19.-21.6.2025	ganztägig	Gaisbergrennen	Mehr Info: <a href="http://www.src.co.at">www.src.co.at</a>
FR 27.6.2025	19:45-21:00	Silent Cinema	<a href="http://fahrtraum.at/veranstaltungen">fahrtraum.at/veranstaltungen</a>
DO 3.7.2025	vormittags	fahr(T)raum zu Gast bei der HTL-Salzburg	<a href="http://htl-salzburg.ac.at">htl-salzburg.ac.at</a>

DATUM	EINLASS & BEGINN	VERANSTALTUNGEN	KARTE & INFO
FR 18.7.2025	19:00-20:00	Mattseer DiabelliSommer I <i>Herbert Berger Bigband „Just for fun“</i>	Mehr Info: <a href="http://diabellisommer.at">diabellisommer.at</a>
FR 25.7.2025	ganztägig	Ferdinand Porsche Golf-Trophy	<a href="http://fahrtraum.at/veranstaltungen">fahrtraum.at/veranstaltungen</a>
FR 1.8.2025	19:00-20:00	Mattseer DiabelliSommer II <i>Die Vielfalt des Jazz</i>	Mehr Info: <a href="http://diabellisommer.at">diabellisommer.at</a>
DO 21.8.2025	19:00-20:00	<b>Kulturbühne</b> Jedermann	VWK: € 29 AK: € 32
MI 3.9.2025	10:00-15:00	Sonderpostamt <b>150 Jahre Ferdinand Porsche</b>	<a href="http://fahrtraum.at/veranstaltungen">fahrtraum.at/veranstaltungen</a>
<b>FR-SA</b> 5.-6.9.2025	ganztägig	9. Ferdinand Porsche Landpartie <b>150 Jahre Ferdinand Porsche</b>	<a href="http://fahrtraum.at/landpartie">fahrtraum.at/landpartie</a>
DO 18.9.2025	19:00-20:00	<b>Kabarett</b> Teresa Reichl	VWK: € 19 AK: € 22
FR 3.10.2025	19:00-20:00	<b>Konzertreihe V</b> Überschall mit Ensemble Faltenradio	VWK: € 24 / 14* AK: € 27 / 17*
SA 11.10.2025	ganztägig	fahr(T)raum Oldtimer-Fest	<a href="http://fahrtraum.at/veranstaltungen">fahrtraum.at/veranstaltungen</a>
<b>FR-SO</b> 17.-19.10.2025	ganztägig	Classic Expo	<a href="http://fahrtraum.at/veranstaltungen">fahrtraum.at/veranstaltungen</a>
DI 4.11.2025	19:00-20:00	<b>Konzertreihe VI</b> Klassik trifft Sport	VWK: € 24 / 14* AK: € 27 / 17*
DO 6.11.2025	8:00-8:30 10:00-10:30	<b>Kinderkonzert VII</b> Peter & der Wolf	Erwachsene: € 11 Kind: € 7
DO 13.11.2025	19:00-20:00	Stummfilm-Abend	VWK: € 13 AK: € 15
DO 27.11.2025	19:00-20:00	<b>Kabarett</b> Ina Jovanovic	VWK: € 19 AK: € 22
<b>DEZEMBER</b> 2025	Wochenende	Adventmarkt am See	<a href="http://fahrtraum.at/veranstaltungen">fahrtraum.at/veranstaltungen</a>
DO 11.12.2025	19:00-20:00	Orig. Salzburger Advent im fahr(T)raum	VWK: € 34 AK: € 37

[www.fahrtraum.at](http://www.fahrtraum.at) | +43 6217 59232 | Passauer Str. 30 | 5163 Mattsee | Öffnungszeiten: DI - SO 10:00 bis 17:00 Uhr

TICKETS & INFORMATIONEN UNTER: [WWW.FAHRTRAUM.AT/VERANSTALTUNGEN](http://WWW.FAHRTRAUM.AT/VERANSTALTUNGEN)

# Der neue Ford Capri®.

Mit bis zu 627 km\* Reichweite.

Jetzt ab  
**€ 33.190,-** oder € 179,- mtl. bei Leasing<sup>1</sup>



Scannen für mehr Informationen!



Vollelektrischer Ford Capri: Stromverbrauch: 13,8-16,7 kWh/100 km (kombiniert) | CO<sub>2</sub>-Emissionen: 0g/km (kombiniert) | Elektrische Reichweite: je nach Batterie bis zu 370-627 km\* (Prüfverfahren: WLTP)

## Max Lampelmaier GmbH

Salzburger Straße 33, 5163 Mattsee  
☎ +43 6217 5221-0 ✉ [info@lampelmaier.at](mailto:info@lampelmaier.at)  
🌐 [www.lampelmaier.at](http://www.lampelmaier.at)

Symbolfoto | \*Basierend auf einem voll aufgeladenen vollelektrischen Ford Capri mit Extended Range RWD ohne Optionen. Geschätzte Reichweite gemäß Worldwide Harmonised Light Vehicles Test Procedure (WLTP). Es können bis zu 627 km Reichweite (beabsichtigter Zielwert nach WLTP) bei voll aufgeladener Batterie erreicht werden – je nach vorhandener Serien- und Batterie-Konfiguration. Die tatsächliche Reichweite kann aufgrund unterschiedlicher Faktoren (z.B. Wetterbedingungen, Fahrverhalten, Streckenprofil, Fahrzeugzustand, Alter und Zustand der Lithium-Ionen-Batterie) variieren. 1) Unverbindlich empfohlener, nicht kartellierter Richtpreis inkl. USt. für Privatkunden. Richtpreis beinhaltet bereits Importeurs- und Händlerbeteiligung sowie Ford Credit Bonus und Versicherungsbonus und E-Mobilitätsbonus inkl. USt. und € 3.000 Förderung seitens Bundesministerium Klimaschutz, Umwelt, Energie, Mobilität, Innovation und Technologie, weitere Details dazu finden Sie unter [www.umweltfoerderung.at](http://www.umweltfoerderung.at). Berechnungsbeispiel am Modell Capri 5-Türer Elektromotor mit Standard Range - 52 kWh - RWD 1-Gang- Automatikgetriebe Heckantrieb: Aktionspreis € 36.190,-; Anzahlung € 10.857,-; Laufzeit 48 Monate; 10.000 Kilometer/Jahr; Restwert € 22.104,78; monatliche Rate € 179,-; Sollzinssatz 5,49%; Effektivzinssatz 6,07%; Bearbeitungsgebühr (in monatlicher Rate enthalten) € 156,-; gesetzl. Vertragsgebühr € 194,49; zu zahlender Gesamtbetrag € 41.748,27; Gesamtkosten € 5.558,27. Die Abwicklung der Finanzierung erfolgt über Ford Credit, ein Service der Santander Consumer Bank. Bankübliche Bonitätskriterien vorausgesetzt. Abschluss eines Vorteilssets der Ford Auto-Versicherung (Versicherer: GARANTA Versicherungs-AG Österreich) vorausgesetzt. Freibleibendes unverbindliches Angebot, vorbehaltlich Änderungen, Irrtümer und Druckfehler.

## Veranstaltungen und Termine **siehe online: [www.mattsee.at](http://www.mattsee.at)**

Aktuelle Informationen, Verordnungen und Veranstaltungen können Sie auch einfach und direkt auf Ihr Mobiltelefon mittels Push-Benachrichtigung der Gem2Go-App bekommen. Einfach die Gem2Go-App herunterladen, Mattsee auswählen und schon sind Sie informiert.

### Februar

Do	6.	Vortrag im Pfarrheim – Antisemitismus	
Fr	7.	Volksmusik am Schlossberg – Hoagascht	
Mi	12.	Ist glücklich SEIN jederzeit möglich	S. 21
Sa	15.	Modelltruck-Show im fahr(T)raum	S. 39
Mi	19.	Start der Bildungswoche – Ideenforum	S. 25
Do	20.	Lesung: Thema Demenz im Haus Weyerbucht	
Do	20.	"Freudvolles Bewegen" im Pfarrheim	
So	23.	Bauernehrung	
Mi	26.	Beratungstag in der Gemeindeamt des BFI	S. 27
Do	27.	Ein Musiktheater-Werk im fahr(T)raum	S. 39

### März

Sa	1.	Kinderfasching und Faschingsgshnas	S. 21
Sa	1.	Feuerlöscher-Überprüfung LZ Obernberg	S. 37
Sa	8.	Bücherflohmarkt	S. 36
Sa	8.	Müllsammeln der Jungschar	
Mi	12.	Ist glücklich SEIN jederzeit möglich?	S. 21
Do	13.	"Freudvolles Bewegen" im Pfarrheim	
Sa	15.	Vernissage Leonardo Kunstakademie	S. 36
Sa	15.	Kleidertauschparty	S. 20
Do	20.	20 Jahre Federspiel im fahr(T)raum	S. 39
Fr	21.	Kinderkonzert: Federspielchen im fahr(T)raum	S. 39
Mo	24.	Präsentation Jugendumfrage	S. 5

Für die Sommersaison 2025 suchen wir motivierte und kontaktfreudige Mitarbeiter\_innen. Sehr gute Verdienstmöglichkeiten mit Umsatzbeteiligung.

Bewerbung erbeten bis Ende Februar an:

[lampelmaier@mattsee.at](mailto:lampelmaier@mattsee.at)



### Nikolausaktion

2024 wurden von unseren Nikoläusen 41 Familien und das EKIZ besucht.

Ein herzliches Dankeschön an alle Familien für ihre großzügigen Spenden, die wir in unserem Ort für soziale Zwecke verwenden.

Frauenbewegung Mattsee

Redaktionsschluss für die April/Mai-Ausgabe: 1. März

Beiträge per E-Mail an [altendorfer@mattsee.at](mailto:altendorfer@mattsee.at).

Informationen zu den Vorgaben und zur einheitlichen Schreibweise  
auf [www.mattsee.at](http://www.mattsee.at) oder bei Christine Altendorfer. Telefon: 06217 7885.

### IMPRESSUM:

Eine Information und Amtliche Mitteilung der Marktgemeinde Mattsee, Nr. 1/2025

Herausgeber, Verleger und Vervielfältigung: Marktgemeindeamt, 5163 Mattsee, Gemeindeweg 1

Für den Inhalt verantwortlich: Bürgermeister Michael Schwarzmayr, [buerglermeister@mattsee.at](mailto:buerglermeister@mattsee.at) Layout: Christine Altendorfer

Druckerei: Print Alliance HAV Produktions GmbH, A-2540 Bad Vöslau

Vorbehaltlich Satz- und Druckfehler. Aus Gründen der besseren Lesbarkeit wird auf die gleichzeitige Verwendung der Sprachformen männlich, weiblich und divers (m/w/d) verzichtet. Sämtliche Personenbezeichnungen gelten gleichermaßen für alle Geschlechter.

Es besteht kein Rechtsanspruch auf Veröffentlichung. Die Marktgemeinde Mattsee behält sich vor, redaktionelle Änderungen vorzunehmen.